

Jaarverslag 2010

Nuenen

'Meer LEV'

LEVgroep
Postbus 296
5700 AL Helmond
Paterslaan 42
5701 NZ Helmond
tel. (0492) 59 89 89
fax. (0492) 59 89 80
www.levgroep.nl

Regiomanager Jacqueline van de Ven

Inhoudsopgave

1.	Inleiding	1
2.	Maatschappelijk Werk	3
3.	Centrum Jeugd en Gezin/Schoolmaatschappelijk werk	6
3.1	Schoolmaatschappelijk werk	8
4.	Sociaal Raadsliedenwerk	9
5.	Schuldhelpverlening	11
6.	Jeugd –en Jongerenwerk	13
6.1	Accommodatie gebonden jongerenwerk	14
6.2	Ambulant jongerenwerk	18
7.	BOS-impuls.....	20
8.	Vluchtelingen en nieuwkomers	23
9.	Servicepunt / Wmo-loket, Welzijn, Wonen en Zorg	26
9.1	Steunpunt mantelzorg	28
9.2	Steunpunt vrijwilligerswerk	30
10.	Opbouwwerk	33
10.1	Ouderenwerk.....	37
11.	De Vrijwilligers van de LEVgroep	40

Bijlagen

1. Informatie, advies en dienstverlening - Jongerenwerk
2. Resultaten samenwerking ketenpartnersdag 2010
3. Organogram LEVgroep
4. Personeelsinformatie LEVgroep

1. Inleiding

Voor u ligt de verantwoording 2010.

Het jaarbeeld 2010 "Meer LEV", het financieel jaarverslag 2010 en de cijfermatige presentatie van de resultaten 2010 vormen samen een compleet beeld van onze resultaten in het afgelopen jaar.

We willen de cijfers laten spreken: welke trends zien we, wat verwachten we de komende jaren en wie zitten er achter die cijfers?

We werken binnen de LEVgroep met veel vrijwilligers, ruim 400. In 2010 ontwikkelden we het project VIA: Vrijwilligers in het Algemeen Maatschappelijk Werk. We koppelen systematisch vrijwillige inzet aan professionele inzet met als doel het vergroten van de sociale participatie van mensen, in 2011 starten de 4 pilots met financiële ondersteuning van het Oranjefonds.

Ook de basis van de Formulierenbrigade in Helmond is de verbinding tussen vrijwillige en professionele inzet. Beiden zijn voorbeelden van baken 4 van Welzijn Nieuwe Stijl¹: "Formeel en informeel in optimale verhouding".

We werken vanuit integrale, resultaatverantwoordelijke lokale teams. In samenwerking met ketenpartners kijken we wat nodig is en zetten de expertise van de verschillende functiegebieden in zodat nieuwe werkvormen ontstaan: zo geven we vorm aan baken 6: "Integraal werken" van Welzijn Nieuwe Stijl.

We willen een transparante organisatie zijn die helder maakt wat er omgaat: zo geven we onze visie handen en voeten. Onze HKZ-certificering is opnieuw verlengd en voor het sociaal cultureel werk ontwikkelden we een registratiemodule die ondersteunend is aan de dienstverlening; we nemen deze op 1 januari 2011 in .

Onze beleidsvoornemens waarvan we in de verantwoording 2009 melding maakten zijn gerealiseerd.

Op 1 oktober 2010 implementeerden we het nieuwe dienstverleningsconcept en pasten de cliëntregistratie aan. Cliënten krijgen na telefonisch contact direct een afspraak. Hiermee is de wachttijd voor de cliënten van het maatschappelijk werk drastisch teruggebracht: 2011 moet uitwijzen of dit een blijvend effect is.

¹ Bakens Welzijn Nieuwe Stijl, Ministerie van Volksgezondheid Welzijn en Sport.

Ook de werkwijze in het jongerenwerk pasten we aan. In 2011 start samen met de jongerenwerkers van SWH een visie- en scholingstraject waardoor zij beter toegerust zijn om toekomstige veranderingen op te vangen.

In 2011 voegen we alle 8 bakens uit Welzijn Nieuwe Stijl in, in onze dienstverlening.

Graag bespreken we met u deze verantwoording.

Marleen van Eijndhoven, bestuurder

2. Algemeen Maatschappelijk Werk (AMW)

Indicator * ¹	Resultaat
<p>Bevorderen van zelfredzaamheid en maatschappelijke participatie, Verlenen van voorzieningen aan mensen met psychosociale problematiek Verlenen van toegang tot hulp voor mensen met beperking.</p>	
<p>Reguliere hulpverlening 223 trajecten</p>	<p>235 trajecten reguliere hulpverlening</p>
<p>Wachttijd intake < 2 weken</p>	<p>93,1% van de cliënten had binnen één week na aanmelding een eerste gesprek 5,5% had binnen 2 weken een eerste gesprek</p>
<p>Wachttijd intake tot start hulpverlening</p>	<p>Wachttijd tussen intake en start hulpverlening was voor 70% < 8 weken</p>
<p>Aansluiting regionaal meldpunt huiselijk geweld en begeleiden: 40 trajecten</p>	<p>44 casussen huiselijk geweld</p>
<p>Tijdelijk Huisverbod</p>	<p>Er is 1 huisverbod uitgesproken</p>
<p>Groepstherapie, lotgenoten contacten en hulpverlening op locatie</p>	<p>De volgende groepen zijn gedraaid: Assertiviteitstraining 2x per jaar Lotgenoten/verwerkingsgroep voor partners van dementerenden Opkomen voor jezelf: 3 deelnemers uit Nuenen Omgaan met pijn, stress en ongemak: twee deelnemers uit Nuenen Sociale vaardigheidstraining 12+</p>
<p>Informatie en advies 80 cliënten (0,75 uur)</p>	<p>161 korte contacten</p>
<p>Echtscheidingsgesprek min. 100 cliënten p.j.</p>	<p>47 weken, 127 cliënten echtscheidingsgesprek wordt gehouden bij het servicepunt</p>

Indicator * ¹	Resultaat
Bereikbaarheid 7 x 24 uur per week	Is gerealiseerd.
Deelname aan netwerkoverleg AMW (160 uur per jaar) Gestructureerd overleg 42,5 uur	
Zorg voor Jeugd	67 ketenregistraties 3 signalen 14 ketencoördinaties 52 bureaudiensten
Zelfhulpgroep "Escape"	preventie depressie de vrijwilligers zijn opgeleid Lotgenotengroep

Algemeen Maatschappelijk werk heeft als uitgangspunt (all in) 1 Fte per 6.000 inwoners.

Toelichting:

Een derde van de cliënten melden zich op eigen kracht, twee derde van de cliënten zijn doorverwezen. Grootste verwijzers zijn huisartsen, gemeentelijke diensten, werk en inkomen.

30% heeft eerder contact gehad met het AMW.

Meest voorkomende problemen: financiën(25%), partnerrelatie- en of familieproblemen (23%), psychosociale problemen/gezondheidsklachten (12%), huiselijk geweld (9%) en verwerking (6%)

integrale aanpak: vanuit verschillende vakgebieden wordt de casuïstiek opgepakt.

Verdere ontwikkeling samenwerking AMW, SRW en SHV.

Trends:

- Vanwege de financiële crisis zien wij een forse toename van vragen op financieel gebied en goedkoper wonen. Dit heeft ook weer invloed op de relatie, deze vragen zijn in 2010 ook gestegen van 19% naar 23%.
- De kortdurende hulpverlening neemt toe. Het lijkt er op dat mensen soms tevreden zijn als de hoogste druk van de ketel is.
- Regelmatig is er een wachtlijst bij het AMW geweest. Een wachtlijst van 3 maanden voor 20 personen is voor een 1-ste lijnsvoorziening niet acceptabel.

Ontwikkelen:

- Gebruik van een nieuw dienstverleningsconcept dat beter is afgestemd op de groeiende behoefte aan o.a. snel beschikbare, resultaatgerichte hulp- en dienstverlening ook buiten reguliere kantoortijden.
- Ontwikkelen van meer groepsaanbod en lotgenotencontact.
- Start met een maatjesproject; vrijwilligers ondersteunen de cliënt met concrete acties en houden zo vinger aan de pols. Cliënten met een grote ondersteuningsbehoefte of met een praktische ondersteuningsbehoefte, waarin niet altijd zonder meer door het maatschappelijk werk voorzien kan worden, worden geholpen.
Doordat vrijwilligers maatschappelijk werkers ontlasten en vragen op kunnen pakken die buiten het takenpakket van het maatschappelijk werk vallen, kan er beter gehoor worden gegeven aan hulpvragen van cliënten. Doel voorkomen van recidive en ondersteuning aan cliënten die het zelf (nog) niet kunnen.
Samen met ketenpartners mogelijkheden creëren en vormen ontwikkelen om in een heel vroeg stadium preventief hulp aan te kunnen bieden (signaleringsoverleg.)

3. Centrum Jeugd en Gezin (CJG)

Met de komst van het CJG in Nuenen wil de gemeente dat de juiste hulp, op de juiste plek op het juiste moment voor elk kind gerealiseerd wordt. De gemeente Nuenen laat zich in de ontwikkeling van het CJG leiden door de behoeften van de doelgroep ouders, jeugd, professionals en vrijwilligers en past het aanbod opvoed- en opgroei-ondersteuning hierop aan.

Naast schoolmaatschappelijk werk vanuit de LEVgroep zijn ook de GGD en Zuidzorg partijen in het CJG. De medewerkers CJG zijn ook tevens de medewerkers in het zorgteam.

Indicator	Resultaat
<p>Zorgteams Het aantal zorgteamoverleggen per basisschool (streefaantal 5 per schooljaar).</p>	<p>Tijd besteed aan (bij benadering!): Zorgteam: 20%.</p> <p>St. Jozef: 2,5 uur (13% van beschikbaar budget voor deze school) St. Clemens: 10,5 uur (17%) De Triangel: 26,25 uur (25%) t Palet: 6 uur (nvt) De Mijlpaal: 11,75 uur (14%) De Wentelwiek: 28 uur (29%) J. Crijnsschool: 33 uur (60%) De Rietpluim: 37,25 uur (19%) De Nieuwe Linde: 23,5 uur (24%)</p>
<p>Het aantal ingebrachte casussen.</p>	<p>De meeste vragen worden gesteld in het zorgteam (63%)</p> <p>Er zijn in totaal 54 vragen binnengekomen.</p> <p>De meeste vragen gaan over jongens (65%) en over kinderen tot en met 12 jaar (87%)</p> <p>Er kwamen 7 vragen (13%) binnen over kinderen boven de 12 jaar</p> <p>31% van de vragen gaat over 11 jarigen (link schoolonderzoeken?)</p> <p>De problematiek is met name gericht op het kind (44%) of op het gezin (22%).</p> <p>14 vragen komen rechtstreeks van ouders zelf (=26%)</p>

Indicator	Resultaat
<p>Opvoedondersteuning:</p> <p>Aantal beantwoorde vragen die via frontoffice binnenkomen.</p>	<p>De rest van de vragen (74%) komt binnen via de intern begeleider (33%), de leerkracht (3%) of een andere vrijwilliger of professional (35%)</p> <p>Bijna alle vragen worden face to face gesteld aan de CJG-medewerkers (=80%)</p> <p>Opvoed en opgroeiondersteuning: 21%</p> <p>Er kwamen 7 vragen (=13%) telefonisch binnen (via telefoonnummer van het servicepunt Nuenen) Er zijn 3 vragen per mail gesteld (=6%)</p> <p>Deskundigheidsbevordering: 1%</p> <p>Algemene taken 49%</p> <p>Het CJG verwijst 15% van de vragen door naar een andere instelling. Het CJG heeft ingezet: kort adviesgesprek (9%) licht pedagogische hulp max. 3 gesprekken (24%) en schoolmaatschappelijk werk (9%) Het CJG gaf negen keer een signaal af in Zorg voor Jeugd (=17%)</p>

3.1 Schoolmaatschappelijk Werk (SMW)

Schoolmaatschappelijk werk vormt een brug tussen leerlingen, ouders de school en (jeugd)zorginstellingen. Het werkgebied omvat 3 taken:

1. Schoolondersteuning: Het SMW kan teamleden van scholen ondersteunen en deskundiger maken en eigen specifieke deskundigheid inbrengen.
2. Hulpverlening aan kinderen en hun ouders; De SMW'er kan kinderen en ouders die dat nodig hebben snel helpen door zelf lichte vormen van psychosociale hulp, advies en ondersteuning te bieden.
3. Toeleiding naar speciale en geïndiceerde zorg; de SMW'er verwijst kinderen en ouders die dat nodig hebben door en begeleidt hen daarbij. Vaak denken Intern Begeleiders en ouders dat Schoolmaatschappelijk Werkers zich alleen bezig houden met multiprobleem gezinnen, huisuitzettingen en kindbescherming. Door kennis te maken met de IB'ers en ouders kan gewerkt worden aan een ander imago.

Trends:

Het schoolmaatschappelijk werk sluit aan op het doel van het Centrum Jeugd en Gezin.

Schoolmaatschappelijk werk draagt bij aan het realiseren van een samenwerkingsstructuur waarin de jeugd en de bij de jeugd betrokken partijen samenwerken en actief worden betrokken. Het betreft een krachtig, laagdrempelig, wijk- en school gericht resultaatgericht en dekkend netwerk.

Binnen het netwerk kan de jeugd zich optimaal ontwikkelen, voelen ouders /opvoeders en hun kinderen zich thuis en worden mogelijke problemen snel gesignaleerd. LEVgroep breed is deelgenomen aan de ontwikkeling van CJG in de gemeente.

Toelichting:

De invoering van het Zorg voor Jeugd signaleringssysteem en de landelijke discussies over de invoering van ZAT's hebben een bewustmakend effect op de scholen.

Ontwikkelingen:

- Landelijke ontwikkeling en lokale vormgeving Centrum voor Jeugd en Gezin is gestart en verdient in 2011 nog de volle aandacht.
- Verdere ontwikkeling en vormgeving van SMW binnen het totaal van Centrum voor Jeugd en Gezin, Zorg Advies Team en zorgteams binnen de school.
- Bewustwording van scholen/IB'ers voor signaleren in Zorg voor Jeugd

4. Sociaal Raadslieden Werk (SRW)

Voor veel mensen is het lastig om een weg te vinden in het bos van wetten en regels.

Het Sociaal Raadsliedenwerk (SRW) geeft advies en informatie op sociaal -juridisch terrein aan mensen die vragen hebben over wet- en regelgeving op het gebied van uitkeringen en/of problemen hebben met instanties.

Indicator	Resultaat
Informatie en advies geven aan cliënten Cliëntondersteuning Consultatie aan derden Deelname aan netwerken Wekelijks spreekuur minimaal 100 cliënten p.j. minimaal 150 hulpvragen p.j.	190 cliënten 343 hulpvragen
Formulierenspreekuur Hulp bij thuisadministratie	38 cliënten hebben gebruik gemaakt van ondersteuning bij het invullen van formulieren. Meest voorkomende vragen zijn: Aanvragen voorzieningen bij de gemeente Nuenen Inschrijving bij woningbouwvereniging Aanvraag huurtoeslag 27 cliënten hebben gebruik gemaakt van de mogelijkheid hun administratie op orde te krijgen. 40 cliëntencontacten

Toelichting:

- Er is een goede doorverwijzing vnl. door Sociale zaken, lokaal loket en AMW.
- Top drie in hulpvragen blijft ongewijzigd ten opzichte van 2008 en 2009:
 1. uitkering/sociale zekerheid
 2. consumentenzaken
 3. wonen/huisvesting
- Veel cliënten hebben klachten over het functioneren van het Centraal Administratie Kantoor(CAK).

- 98% van de cliënten geeft aan tevreden te zijn over de afhandeling van de vragen.
- 2/3 van de cliënten komt op eigen initiatief, 1/3 wordt doorverwezen door een externe organisatie.
- Hulp bij Thuisadministratie (formulierenspreekuur en klapperproject) is uitgevoerd door 7 studenten van ROC ter Aa en een vrijwilliger onder coördinatie en aansturing van een medewerker van de LEVgroep. Het Raadslidenwerk bewaakt de kwaliteit van de inhoudelijke dienstverlening. Door het grote verloop van studenten is het heel moeilijk om het kwaliteitsniveau te handhaven daarom is het project overgedragen aan vrijwilligers. 12 vrijwilligers hebben zich gemeld. Hulp bij Thuisadministratie heeft de afgelopen jaren een duidelijke plek ingenomen in de ketensamenwerking rondom armoedebestrijding. Cliënten voor het formulierenspreekuur zijn hoofdzakelijk doorverwezen door het AMW en SRW of op eigen initiatief.

Trends:

In haar dienstverlening naar klanten zijn het SRW en Hulp bij Thuisadministratie er voortdurend op gericht cliënten zelfredzaam te maken. Toch blijkt dat er een duidelijke behoefte bestaat aan een aanbod dat verder gaat dan beide diensten momenteel kunnen bieden.

Ontwikkelen:

- Naast het klapperproject en formulierenspreekuur zijn we op zoek naar het ontwikkelen van nieuwe preventieve producten en diensten in samenwerking met andere ketenpartners om te voorkomen dat mensen in schulden en van daaruit in allerlei andere problematische situaties terecht komen.
- Een budgetcoach voor mensen die structureel hulp nodig hebben bij het op orde houden van hun administratie en financiën.
- Start met een maatjesproject; vrijwilligers ondersteunen de cliënt met concrete acties en houden zo vinger aan de pols.

5. Schuldhulpverlening (SHV)

Vanuit de LEVgroep worden aan de inwoners van Nuenen verschillende diensten aangeboden met als einddoel hun schuldsituatie op te lossen.

Indicator	Resultaat 2010
<p>Intake schuldhulpverlening Hulpverleningsplan Budgetadvies Budgetcursus Budgetbegeleiding Budgetbeheer Betalingsregelingen Schuldsanering / Schuldbemiddeling i.s.m. Gemeente Eindhoven Flankerende hulp Nazorg en/of preventie Externe inhuur expertise</p> <p>Schuldhulpverleningstrajecten</p> <p>Eind 2010 zijn nog 38 dossiers in werkvoorraad bij SHV, waarvan:</p> <p>11 in minnelijke schuldregeling 3 in wettelijke schuldregeling 8 aanvragen minnelijk schuldregeling 6 schuldregeling met langdurige betalingsregelingen 10 stabilisatie en voorbereiding aanvraag minnelijke/wettelijke schuldregeling</p>	<p>De schuldhulpverlening zorgt voor een stabiele situatie van de schuldenaar, waarna een schuldregeling tot stand kan komen en leidt tot een blijvende schuldevrije situatie.</p> <p>57 cliënten in behandeling bij SHV in 2010</p> <p>De nieuwe instroom financiële problematiek bij AMW was in 2010: 56 cliënten hiervan zijn 19 cliënten doorgestroomd naar SHV 12 cliënten zijn (nog) niet stabiel genoeg voor doorstroom naar SHV 6 cliënten blijven bij het AMW in begeleiding Overige cliënten zijn uit beeld door oplossing problematiek, uitval, verhuizing of overlijden.</p>

Toelichting:

De trajectduur is ongeveer 4 jaren: 1 jaar stabiliteit, 3 jaren schuldregeling. Daarna eventueel nog nazorg.

De dienstverlening is integraal georganiseerd. Algemeen maatschappelijk werk maakt na intake een eerste beoordeling m.b.t. de urgentie en complexiteit van de schuldenproblematiek, de sociaal-emotionele problematiek en begeleidt de cliënt in de eerste fase van het schuldhulpverleningstraject, het creëren van overzicht, inzicht, evenwicht in het budget en stabiliteit.

Belangrijke instrumenten zijn:

- hulp bij thuisadministratie
- budgetbegeleiding
- budgetbeheer.

Na de eerste fase van stabilisatie krijgt de cliënt een verwijzing naar de specialistische schuldhulpverlening. Deze begeleidt de cliënt verder in het in evenwicht houden van in- en uitgaven en de voorbereiding op schuldsaneringstrajecten. Het betreft langdurige, intensieve trajecten.

Trends:

- De hoogte van de schulden en aantal schuldeisers neemt toe onder invloed van de economische recessie.
- De complexiteit van de schulden neemt toe en de groep schuldenaren is meer divers, waaronder eigen woningbezitters, ZZP'ers en andere ondernemers.
- De duur van de stabiliteitsfase neemt toe door automatische verrekeningen belastingdienst en grotere mogelijkheden tot invordering van preferente schuldeisers.
- De wachttijden voor de aanvraag van minnelijk schuldsaneringstraject bij het inkomensondersteuningsloket Eindhoven neemt toe (5 maanden). De voorwaarden tot opstarten minnelijke schuldregeling zijn verscherpt, dossiers worden sneller afgewezen. Dit leidt tot heraanvragen. Dit betekent een verhoging van de doorlooptijd en de geïnvesteerde uren per cliënt.
- De groep van cliënten die structureel niet aan voorwaarden tot toelating van schuldregelingen kan voldoen, wordt groter. De toegang tot schuldhulpverlening wordt restrictiever.
- De inzet van middelen voor schuldhulpverlening vanuit de overheid is beperkter.

Ontwikkelen:

- Een gelijkblijvend aantal aanvragen schuldhulpverlening in 2011 als in 2010.
- Verbeteren kwaliteit Hulp bij de Thuisadministratie in het kader van preventie en ondersteuning bij schulden. Versterken van deze dienstverlening door goed geïnstrueerde vrijwilligers.
- Groepsgewijze instructie ontwikkelen in de stabiliteitsfase gericht op het in evenwicht krijgen van budget, gedragsverandering/prioriteiten stellen, specifieke voorwaarden in het kader van schuldregelingen.

6. Jeugd- en jongerenwerk

Het jeugd- en jongerenwerk van de LEVgroep biedt jongeren een plek waar ze elkaar ongedwongen kunnen ontmoeten en deel kunnen nemen aan activiteiten met als doel het bevorderen van de zelfredzaamheid en maatschappelijke participatie van jongeren binnen de samenleving.

Activiteiten zijn gericht op specifieke doelgroepen van 10-23 jaar waarbij vroegtijdige probleemsignalering, preventie en toekomstperspectief centraal staan om marginalisering van jongeren tegen te gaan.

Vergroten van de bewustwording, meer betrokkenheid in de uitvoering, verhoging van de zelfredzaamheid en ontwikkeling naar volwassenheid zijn de beoogde effecten. Het jongerenwerk kan registreren in zorg voor jeugd. Het werk van de LEVgroep t.b.v. het jeugd- en jongerenwerk in Nuenen bestaat uit:

1. Accommodatie gebonden jongerenwerk
2. Ambulant jongerenwerk
3. Informatie, advies en dienstverlening (zie bijlage 1.)

Indicator	Resultaat
Bevorderen van sociale samenhang en leerbaarheid van dorpen, wijken en buurten.	Dit gaat samen met het ambulant jongerenwerk
Op preventie gerichte ondersteuning van jeugdigen met problemen van opgroeien.	Vanuit het meidenwerk richten wij ons specifiek op preventie activiteiten, staat verder omschreven bij het meidenwerk. Daarnaast heeft bureau halt een voorlichting gegeven over vuurwerk en is Novadic Kentron langs geweest tijdens een inloop activiteit i.v.m. drugs gebruik onder de jongeren.
Maatschappelijke stages	15 maatschappelijke stagiaires gehad. De Ze komen nog regelmatig langs en zijn ook aanwezig tijdens activiteiten.
Zorg voor jeugd	Melding gedaan van een jongere in ZVJ.
Individuele gespreken	254 individuele gesprekken gehad met 20 verschillende jongeren die resulteerden in doorverwijzingen Zie verdere toelichting bijlage 1

Indicator	Resultaat
<p>6.1 Accommodatie gebonden Inlopen</p> <p>Meidengroep</p> <p>Activiteiten</p>	<p>100 inlopen, met een gemiddeld aantal op de middag van 12 jongeren (jongens en meisjes tussen de 10 en 15 jaar) Wij zijn niet tevreden over deze inloop en willen deze ook verplaatsen naar een avond. De avond inloop wordt drukker bezocht zowel door jongens als meisjes. Wij hebben op dit moment 4 verschillende groepen binnen met losse individuen. Het gemiddelde aantal bezoekers ligt rond de 40. In de zomermaanden zijn er minder jongeren aanwezig, op zulke momenten gaan we straatwerk doen.</p> <p>2 meidengroepen, een meidengroep onder de 16 jaar met gerichte preventie activiteiten (10 meiden per keer). Tijdens deze meidengroep speelt participatie een grote rol, meiden denken zelf mee in wat ze willen gaan doen en bereiden ook mee voor. De meiden sparen zelf voor een uitje. Zo zijn we met de meidengroep gaan laserquesten en naar de film geweest.</p> <p>Een meidengroep boven de 16 jaar met gerichte activiteiten over grensoverschrijdend gedrag; criminaliteit, loverboy problematieken en verslaving (opkomst 10 meiden per keer).</p> <p>Tienerdisco 1 x in de 6 weken. Gemiddeld 50 bezoekers tot 15 jaar, georganiseerd door 10 vrijwilligers die bij de voorbereiding en uitvoering ook aanwezig zijn. De vrijwilligers komen zelf uit de doelgroep en zijn ook aanwezig bij andere activiteiten van het jongerenwerk</p> <p>Meidenmanifestatie, deze meidenmanifestatie is georganiseerd door meiden zelf uit Nuenen. De leeftijd was tussen de 12 en 18 jaar en er waren 80 meiden aanwezig op de uitvoerende dag. De dag was gevuld met preventie activiteiten, verzorging, voorlichting, gezondheid en sport.</p> <p>Hoogte parcours, met een groep van 7 meiden (16 t/m19 jaar)een grensverleggende activiteit gedaan bij op noord. De meiden moesten erachter komen waar hun grenzen lagen en vertrouwen speelde hierbij een grote rol.</p>

Indicator	Resultaat
	<p>5 kookactiviteiten voor verschillende groepen jongeren. De jongeren die aanwezig waren, zijn regelmatig bezoekers van de activiteiten.</p> <p>Hyves pagina met 560 leden</p> <p>Dropping en slaapfeestje met een groep van 20 meiden. Oudere meiden hadden dit georganiseerd voor de jongere meiden van de meidengroep.</p> <p>Voorlichting over cyberpesten heeft plaats gevonden in de bieb, voor ouders van de doelgroep. Hierbij waren 10 ouders aanwezig.</p> <p>Ouderavond voor de meidengroep.</p> <p>Vakantiebanenmarkt: er waren 100 jongeren en 30 ouders, het was een succes.</p>

Werkwijze:

De werkwijze van het jongerenwerk die wij aan het implementeren zijn is positief gevallen onder de netwerk partners, doelgroep, collega's en de ouders. We werken vanuit de talenten van de jongeren. Dit straalt positiviteit uit. We hebben een open communicatie naar de doelgroep en in het contact met onze netwerk partners. We betrekken jongeren ook in het opzetten en ontwikkelen van activiteiten. Zo hebben wij op dit moment 10 actieve vrijwilligers vanuit de doelgroep. Zij willen nu zelf iets betekenen voor andere jongeren.

Meidenwerk:

Het meidenwerk loopt op dit moment ontzettend goed, we hebben twee meidengroepen. 1 groep is onder de 15 jaar en de andere is boven de 15 jaar. Elke week komen zij bij elkaar en worden maatschappelijke problematieken behandeld, en zijn er recreatieve activiteiten.

Vanuit het meidenwerk zijn er belangrijke signalen binnen gekomen omtrent de loverboy problematiek en ongewenste seksuele intimidatie. Tussen de meiden en het jongerenwerk is een goed contact waarin ouders een belangrijke rol spelen. Er is sprake van een intensief contact tussen de ouders van de meiden onder de 15 jaar en het jongerenwerk. Er ligt een behoefte in Nederwetten om daar ook een meidengroep te starten onder de 15 jaar.

Tienerdisco:

Er zijn meerdere tienerdisco's geweest de afgelopen periode, deze activiteit is voor, door en met jongeren georganiseerd. Door deze activiteit krijgen we een beter beeld op de jongere doelgroep in Nuenen, hierbij speelt het oudercontact een belangrijke rol. Naast het feit dat er in voorbereiding, uitvoering en evaluatie gemiddeld tien jongeren aanwezig zijn (vrijwilligers) is er een bereik van 50 jongeren tijdens de tienerdisco.

BOS, sporten en het jongerenwerk:

Vanuit het BOSproject zijn er presentaties gegeven over het buurtsportwerk in samenwerking met het jongerenwerk op een MBO school en op het regionale jongerenwerk overleg. Daarnaast heeft het BOS meegeholpen bij het meidenwerk en verzorgt een wekelijkse activiteit op de Wentelwiek. Hier komen veel jongeren op af en het jongerenwerk ondersteunt hierin. Gesponserd door de KNVB is BOS project en het jongerenwerk met een groep jongeren naar een interland geweest. Tijdens de reguliere activiteiten van het bosproject is er een constante aanwezigheid van jongeren.

Inloop:

De inloop loopt vanaf het mooie weer, vanaf mei minder geweest. Na de zomervakantie is er een gemiddelde opkomst van 40 jongeren. De groepen liggen elkaar nu, al was dit voor de zomer niet het geval. Dit zal ook een reden zijn geweest waarom de inloop in de zomer minder liep.

De inlopen en het sproutwerk zijn een goed hulpmiddel om contact te maken met de groepen op straat.

In 2011 ondersteunen we vrijwilligers in het ontwikkelen van activiteiten voor tienerjongeren uit Nuenen.

Netwerk 12+:

Het netwerk 12+ loopt goed. Nog steeds zijn de lijnen kort en met de politie hebben we intensief contact. Belangrijk zijn de casusbesprekingen en de vertrouwensband onderling. Bij een casus oplopen, nemen we contact op met de belanghebbende partners. Door het delen van onderlinge kennis delen krijgt de jongere die aanpak die nodig is. Wij denken dat hier ook kracht ligt van het netwerk. Totaal brachten we 25 jongeren in.

Zorg voor jeugd:

Hierin hebben wij twee meldingen gemaakt, daarnaast is er wel veel contact geweest met de coördinator van ZVJ. Zij heeft ons verder kunnen helpen met casussen en zo zijn wij bij een paar ingelaste overleggen aanwezig geweest.

Losse projecten:

Meidenmanifestatie: dat was een groot succes, er waren 20 vrijwilligers aanwezig, allemaal meiden uit Nuenen. Daarnaast waren er 65 meiden aanwezig.

Vakantiebanenmarkt: er waren 100 jongeren en 30 ouders, het was een succes. In september is hier een evaluatie van. De bedrijven waren tevreden ook omdat er dit jaar een groter bereik was boven de 16 jaar. De samenwerking tussen verschillende partners is goed verlopen.

Loverboy project: vanuit het netwerk 12 + is er een signaal binnen gekomen over loverboys. Dit is opgepakt met risico meiden uit Nuenen vanuit het meidenwerk. Er is een voorlichting geweest vanuit Humanitas, er is een voorlichting geweest door een meisje die zelf in aanraking is geweest met een loverboy en een jongen is zijn en voorlichting van de zedenpolitie voor het jongerenwerk.

Spelletjesmiddag: het jongerenwerk heeft bij het Andriesplein mee ondersteund op een spelletjes middag.

Kienmiddag: is er een kienmiddag georganiseerd door meiden van het PCN, hierbij waren de buurtbewoners uitgenodigd op de luistruik.

Slaapmanifestatie: vanuit het meidenwerk is er een slaapfeestje geweest. Alle meiden waren er en de oudere meiden hebben mee geholpen ter ondersteuning. S'avonds is er spookspel in de bossen geweest en hebben we enge films gekeken. Het was een geslaagde avond, voor, door en met jongeren.

BBQ: Samen met het BOS impuls hebben we een BBQ georganiseerd voor de voetbaljongens.

Maatschappelijke stages:

Er zijn het afgelopen jaar 15 maatschappelijke stagiairs geweest, dit was intensief. Er zal voor de toekomst meer contact moeten zijn met de school en meer contact met de ouders.

Indicator	Resultaat
<p>6.2 Ambulant jongerenwerk</p> <p>Regulier bezoeken van groepen jongeren op straat.</p> <p>Opzetten en onderhouden netwerk/contacten met wijk-, buurt- en sportverenigingen en scholen.</p> <p>Coördinatie jongeren netwerk 12+</p>	<p>3 x per week bezoek aan 25 hangplekken.</p> <p>Deelname aan het netwerk 12+. Deelname aan het veiligheidshuis Deelname aan buurtoverleggen Voorlichting in samenwerking met Novadic(bus): 30 jongeren bereikt.</p> <p>Profilering jongerenwerk/sportwerk Voorlichting jongerenwerk en buurtsportwerk 2x op 10 basisscholen Aanpak over softdrugs (ketenbenadering).</p> <p>25 jongeren zijn ingebracht. Deelname aan overleg veiligheidshuis.</p>

Toelichting ambulant jongerenwerk:

In samenwerking met de politie hebben we de meest belangrijke groepen in beeld gebracht. Structureel hebben we overleg met hen en vullen we de zogenaamde Bekelijst in. Hiermee werd het in 2010 een stuk rustiger in Nuenen. Belangrijk is dat we de groepen in beeld hebben en weten wat er zich afspeelt op straat. Het BOSimpuls is wederom voor het ambulant jongerenwerk van belang geweest. De ambulant jongerenwerker sluit bij een aantal activiteiten van het BOSimpuls aan.

Tijdens de kermis hebben we een belangrijke rol gespeeld ter voorkoming van een 5 tal incidenten. Fijn was de samenwerking met de politie en het jongerenwerk van Geldrop/Mierlo. Dit omdat er veel jeugd op de kermis was uit Geldrop/Mierlo.

Tijdens carnaval zijn wij 4 dagen aanwezig geweest in de tienertent in Nuenen. We zijn nauw betrokken geweest bij de voorbereidingen. Lijnen waren kort en samenwerking verliep goed

Het netwerk 12+ en het veiligheidshuis hebben wij een belangrijk aandeel in. Een groot gedeelte van de jongeren die hierin besproken wordt, zijn bekenden van het jongerenwerk. Ook in dit overleg loopt de samenwerking goed en zijn de lijnen kort. Vanuit het jongerenwerk en Bosimpuls hebben wij 25 jongeren ingebracht.

Met 2 verschillende groepen zijn wij gaan laserquesten. Het gaat om de Andriespleingroep en de Kraanvogelhofgroep.

Dan hebben we ook nog de Triangel groep. Dit is een kleine groep jongens van ongeveer 14 jaar. Zij veroorzaakten overlast bij de basisschool de triangel. In gezamenlijkheid met de basisschool en Bureau Halt zijn we met deze groep het gesprek aangegaan. Daaruit bleek dat zij zich verveelden. Deze jongeren zijn nu vaste bezoekers van activiteiten van het jongerenwerk.

Wat opvalt, is dat er één groep zich aan het ontplooiën is als criminele groep. Dit is een zorgwekkende groep waar we nog geen grip op hebben. We krijgen signalen binnen van de politie en met hen blijven we de groep monitoren.

Trends:

- Het aantal kinderen van ongeveer 12 jaar dat op straat te vinden is, is zorgwekkend; zij experimenteren met alcohol en softdrugs.
- Landelijk zijn er problemen met groepen jongeren, die zich crimineel ontwikkelen. Zo is er ook een groep in Nuenen. Deze jongeren hebben een sterke interne code, zijn minder gevoelig voor individueel contact en bijsturing door jongerenwerkers. Deze jongeren vragen om een repressieve aanpak in nauwe samenwerking met de politie.
- Jongerenwerkers komen vaker in het spanningsveld terecht tussen enerzijds vertrouwenspersoon van jongeren en anderzijds belangrijke partner in de ketensamenwerking.
- agressie tussen jongeren onderling, en dreigend en verbaal geuit naar werkers: meer jongeren met een rugzakje (ADHD, autisme). Die speciale en extra aandacht vergen

Ontwikkelen:

- betrekken van ouders bij onze werkzaamheden
- Preventieve activiteiten voor zoveel mogelijk gericht op risicojongeren.
- Begrenzen van jongeren met gewelddadige of criminele inslag. Een duidelijk uitzetbeleid t.a.v. deze groep i.s.m. ketenpartners en ouders en bewaken dat daarmee de overlast op straat niet toeneemt.
- Samenwerking met het CJG de behoeften naar jongerencoach en gezinscoach onderzoeken.
- Samenwerking met de basisscholen in Nuenen.
- Jongeren informeren over bestaande voorzieningen middels MAS, Hyves-website, hotmail en sms.
- Aanwezigheid op maat. In de zomer minder inlopen en meer daar zijn waar de jongeren zijn zoals op het zwembad en in de wijken. Meer activiteiten aanbieden tijdens de inlopen.
- Meer vrijwilligers, doelgroep wil meedenken en meewerken binnen het jongerenwerk.

8. BOS-impuls

De BOS-impuls (Buurt, Onderwijs en Sport) is een 4 jaarlijks project gesubsidieerd door het ministerie van VWS. De gemeente Nuenen maakt deel uit van de BOS-impuls.

Indicator	Resultaat 2010
Overlastmeldingen politie	Overlast is in 4 jaar tijd teruggebracht met 66,4% Aantal meldingen 2007: 366 Aantal meldingen 2008: 282 Aantal meldingen 2009: 219 Aantal meldingen 2010: 123 Dit door de goede samenwerking tussen de netwerkpartners!
4 sportactiviteiten per week	Meer recreatiemogelijkheden in de wijken van Nuenen
1 à 2 keer per week participatie in ambulante straathoekwerk in samenwerking met het jongerenwerk t.b.v. nieuwe doelgroep.	In totaal 180 activiteiten plaatsgevonden. In 5 wijken structurele activiteiten waarbij 200 jongeren in beeld zijn. Gemiddeld komen er per activiteit 20 jongeren. Opvallend is dat er tijdens de activiteiten steeds meer
Aandacht voor thema's In gesprek met Jongeren in samenwerking met het jongerenwerk.	Vermindering alcoholgebruik door jongeren tussen 12-16 jaar. Ca. 25 jongeren zijn doorverwezen en /of besproken o.a. in het netwerk 12+. Thema's die aan de orde zijn geweest: (soft)drugs, waaronder alcohol maar ook aandacht voor de thuissituatie, seksualiteit, rouwverwerking en loverboys. Maar ook hygiëne en sportmotorische vaardigheden kwamen aan bod. 70% van de jongeren is tevreden over de mogelijkheden om leeftijdgenoten te ontmoeten en over de mogelijkheden voor sport en recreatie in de eigen omgeving.

Unieke activiteiten die georganiseerd zijn in 2010:

Novadic: Het effect laten zien van alcohol en sport. 20 jongeren waren aanwezig tijdens sportactiviteit in de hongerman. Doormiddel van een dronkenmansparcours

Laserquest: met 3 groepen gaan laserquesten. Werven van jongeren voor de vaste activiteiten.

Carnaval: tijdens carnaval werven van groepen en gesprekken voeren over alcohol.

Kermis: iedere dag op de kermis werven van groepen en signaleren. Belangrijk is dat wij mede met het ambulante werk een 5tal incidenten hebben weten te voorkomen.

ROC Eindhoven: les geven aan BOS leerlingen zo ook de bekendheid vergroten van het BOS project Nuenen en het succes hiervan.

Voetbaltoernooi: tussen de kernen Nuenen – Geldrop - Mierlo en Son en Breugel. 80 deelnemers in de Hongerman. groot succes. Met de winnaars hiervan zijn we naar de voetbalwedstrijd Nederland -Ghana geweest.

Buurt Andriesplein met 30 jongeren gaan voetballen. Ook dit jaar worden we uitgenodigd om deel te nemen wegens het grote succes van afgelopen jaar.

Toelichting:

Extra aandacht voor:

Nuenen-Oost: daar zijn nauwelijks speelvoorzieningen voor 994 jongeren die daar wonen. Er staat nog steeds 50.000 euro open voor speelvoorzieningen voor de jongeren van Nuenen-Oost. Helaas is dit nog niet gerealiseerd. Dit vanwege de tolerantiegrens van de buurt.

Verder hebben we 6 maatschappelijke stagiaires begeleid binnen het sportwerk. Zij hebben activiteiten opgezet en uitgevoerd. Deze stagiaires komen voort uit onze doelgroep en hierdoor heeft het jongerenwerk beter contact met hen. Daardoor zijn ze nog steeds bij het jongerenwerk in beeld.

De nadruk ligt op activiteiten voor, door en met jongeren. Sporten is een uitstekend middel om in contact te komen met jongeren. De samenwerking met het jongerenwerk is van essentieel belang geweest om bovenstaande doelen te kunnen behalen.

Deelname netwerk 12+ zodat er korte lijntjes zijn met het netwerk.

Ook met de politie is het contact uitstekend. Het BOS-impuls woont maandelijks een buurtbrigadier overleg bij.

Trends:

Jongeren worden steeds dikker, bewegen minder en er is blijvende aandacht nodig voor het gebruik van alcohol en drugs.

De afname van overlastmeldingen kon plaatsvinden door een gezamenlijke aanpak met de ketenpartners van gemeente, politie en jongerenwerk

Ontwikkelen:

- Sportactiviteiten dienen een structurele activiteit te blijven van het jeugd- en jongerenwerk. Sport verbindt en draagt bij aan de leefbaarheid in wijken en buurten. De top 3 van de sporten zijn voetbal, hockey en tennis. Top 3 van culturele activiteiten zijn dans, zang/rap en toneel.
- Aandacht is nodig voor nieuwbouwwijken m.b.t. speel- en sportfaciliteiten voor jongeren.

8. Vluchtelingen en nieuwkomers

Vluchtelingenwerk Nuenen opteert voor een integrale aanpak van de inburgering wat betekent dat wij uitgaan van een sluitende aanpak
Het totale traject moet worden gesplitst in een educatief en een reïntegratie deel.

Indicator	Resultaat
<p>maatschappelijk begeleiding 73 cliënten (8.75 uur per week)</p> <p>Activiteiten</p>	<p>Begeleiden van nieuwkomers bij o.a. huisvesting, inrichting woning, regelen uitkering en verzekeringen, kinderopvang en onderwijs minderjarige kinderen.</p> <p>54 vluchtelingen 19 migranten hebben een aanbod gehad waarvan 7 migranten gebruik hebben gemaakt waarvan 3 in de vorm van taalondersteuning</p> <p>12 vrijwilligers ingezet voor ondersteuning bij de maatschappelijke begeleiding 1 vrijwilliger voor de juridische begeleiding 2 vrijwilligers voor de taalondersteuning 1 vrijwilliger als klusjesman</p> <p>9 vrijwilligers hebben deelgenomen aan de training "hulpverlening aan vluchtelingen" gegeven door Bureau Training en Advies Cultural Interact.</p> <p>44 kinderen hebben deelgenomen aan het Sinterklaasfeest.</p>
<p>Info punt Wet Inburgering</p> <p>Inburgeringsonderzoeken</p>	<p>Integrale benadering van de inburgering, hetgeen betekent dat we uitgaan van een sluitende aanpak: zelfredzaamheid (maatschappelijke begeleiding) en kennis Nederlandse taal (voortraject), inburgeringstraject en reïntegratietraject (gemeente) op elkaar afstemmen.</p> <p>Informatie inburgering: doorverwijzing via gemeente afd. publiekszaken, afd. SOVO en via Servicepunt Welzijn-Wonen-Zorg. Ook oud cliënten melden zich weer met nieuwe vragen. Investering: 41 contactmomenten Totaal: 54,5 uur</p>

TIWI toetsen	32 inburgeringonderzoeken waarvan 28 inburgeringsplichtigen
Trajectbegeleiding	<p>1 handhaving (geen scholing meer of zelfstandige inburgeraar) 3 inburgeringbehoefligen 0 ontheffingen 0 geen doelgroep</p> <p>Er zijn 20 TIWI toetsen afgenomen</p> <p>Op 1 januari 2011 zitten 46 personen in een inburgeringtraject onder de WI of WEB, Daarnaast worden 20 personen alleen gehandhaafd. Zij hebben geen scholingsprogramma (meer), maar trachten zelfstandig in te burgeren. Van hen worden wettelijke termijnen in de gaten gehouden en betrokkenen worden jaarlijks aan hun inburgeringplicht herinnerd. Totaal worden er (met of zonder scholing) 66 personen gevolgd.</p>
Beëindigde trajecten	29 trajecten zijn beëindigd, redenen zijn: 15 geslaagden, 7 verhuisd, 7 tijdelijk gestopt om medische redenen.
Monitor handhaving	<p>Volgen van inburgeringplichtigen en zo nodig herinneren aan hun inburgeringplicht, tot voldaan is aan de inburgeringplicht (max. 5 jaar voor oudkomers) 20 handhavingen monitoren (contactmomenten + correspondentie) Geïnvesteerde tijd: 14,5 uren</p>
Coördinatie inburgering	<p>Update van kennis over wet en regelgeving Afstemming met externe ketenpartners Investering tijd: 54,5 uur</p>

Toelichting:

Een aantal oud-cliënten bezoekt regelmatig het spreekuur.
Cliënten worden ook doorverwezen door de gemeente Nuenen.

Trends:

De wet en regelgeving omtrent Vluchtelingen en Inburgering is voortdurend aan
verandering onderhevig en wordt steeds gecompliceerder en restrictiever.

Bovendien is een groter aantal vluchtelingen getraumatiseerd (m.n. pardonners). Hierdoor ontstaan bij betrokkenen steeds meer en grotere problemen. Daarbij zijn er steeds meer vluchtelingen die bij binnenkomst in de gemeente geen of zeer weinig Nederlands spreken.

Dit zijn casussen waar veel meer tijd in gaat zitten voor de Maatschappelijke Begeleiding. De problemen van deze mensen zorgen bovendien voor extra obstakels richting inburgering. Wij zien dat een groeiend aantal mensen niet in staat is binnen de gestelde termijn voldoende in te burgeren. Ook hier gaat voor de Trajectbegeleiding meer tijd en energie in zitten om betrokkenen op de rit te krijgen c.q. binnen boord te houden.

Er komen steeds meer gespecialiseerde juridische vragen binnen van vluchtelingen. Dit vergt veel specifieke deskundigheid en kost veel tijd om antwoorden te vinden.

Ontwikkelingen:

Achterstand taakstelling per 1-1-2010: 17 vluchtelingen

Taakstelling in 2010: 14 vluchtelingen

Totaal te realiseren taakstelling 2010: 31 vluchtelingen

Er zijn dit jaar 32 vluchtelingen gehuisvest wat betekent dat de achterstand taakstelling is ingehaald

In 2010 hebben zowel professionals als de vrijwilligers van de LEVgroep bij Bureau Training en Advies Cultural Interact trainingen 'hulpverlening aan vluchtelingen' gevolgd.

In september is er een training gegeven aan professionals;

aantal deelnemers: 9 (4 LEVgroep medewerkers en 5 externen).

In oktober is er een training gegeven aan de vrijwilligers van de LEVgroep;

aantal deelnemers: 9

In 2010 heeft de overheid extra budget beschikbaar gesteld voor inburgeringsplichtigen met een te grote afstand tot reguliere inburgeringstrajecten, z.g. "instapcursussen". De gemeente Nuenen heeft geopteerd voor 7 van deze trajecten. Deze trajecten worden uitgevoerd in het vrouwencentrum, gedraaid door vrijwilligers. Er zijn 7 vrouwen benaderd om deel te nemen aan de trajecten. 4 vrouwen hebben hier positief op gereageerd. 2 van hen zijn inmiddels moeten stoppen vanwege ernstige medische redenen. De cursussen staan overigens nog steeds open voor nieuwe deelnemers. Deze worden in 2011 actief geworven.

9. Servicepunt / Wmo loket , Welzijn, Wonen en Zorg

Het servicepunt is de toegang voor alle inwoners van Nuenen die vragen hebben ten aanzien van welzijn, wonen en zorg.

Indicator	Resultaat
<p>Opening van maandag tot vrijdag van 8.30-12.30 uur. Receptiefunctie van 8.30-16.00 uur maandag t/m donderdag. Vrijdag van 8.30-12.30 uur.</p>	<p>Gerealiseerd</p> <p>De directe hulpvragen zijn beantwoord binnen 24 uur (responstijd)</p>
<p>Opzetten van een werkplan, rapportages en registratie van hulpvragen</p>	<p>Gerealiseerd</p>
<p>Welzijn (gedetailleerde gegevens worden besproken met de gemeente Nuenen)</p>	<p>249 vragen o.a. activiteiten, maaltijden, boodschappen, alarmering</p>
<p>Wonen</p>	<p>66 vragen waarvan 48 woningaanpassing</p>
<p>Zorg</p>	<p>1297 vragen o.a. 261 huishoudelijke ondersteuning 124 vervoer 119 hulpmiddelen</p>
<p>Gesprekken en huisbezoeken</p>	<p>569 gesprekken 2 huisbezoeken.</p>
<p>Ondersteunende begeleiding</p>	<p>19 vragen</p>
<p>Opzetten van een registratie / vraagvolg systeem.</p>	<p>Registratie systeem is gestart dec.2010 als pilot Behoeft in 2011 nog verbetering</p>
<p>Deskundigheidsbevordering</p>	<p>3 medewerkers van het servicepunt hebben een cursus Familiezorg gevolgd</p>

Bekendheid met het Servicepunt	Voorlichting gegeven aan: Wmo adviesraad Dorpsraad Gerwen Ouderenbonden Berichten in lokale krant Folder Mantelzorg en Steunpunt Vrijwilligers Medewerkers Buurtzorg Medewerkers Zuidzorg SOV Nieuwe bewoners Jo van Dijkhof
Meldpunt Centrum Jeugd en Gezin Discriminatie meldpunt	5 vragen Geen meldingen

Toelichting:

Het servicepunt bestaat uit de receptiefunctie van 8.30 tot 16.00 uur en frontoffice medewerker servicemakelaar van 8.30–12.30 uur, de laatste richt zich ook op ondersteuning van organisaties.

De samenwerking met de backoffice is uitstekend en onderhouden we door het gezamenlijke werkoverleg en casusbesprekingen en/of afstemming in netwerkoverleggen.

Trends:

- Compensatiebeginsel: We volgen de vraag en zoekt naar alternatieve oplossingen.
- signalen komen van problematische schulden.

Ontwikkelen:

- Alternatieven zoals klussendienst, vervoer met begeleiding naar het o.a. het ziekenhuis, maatjesprojecten, lotgenotencontact.
- In Gerwen is een werkgroep Leefbaar Gerwen gestart, met inloop, activiteiten men kan er terecht voor klussen, vervoer, administratie onderst. Mantelzorgers enz.
- Wonen: signaleringsoverleg en woonoverlast overleg realiseren samen met de woningbouwcorporaties.
- Netwerk kwetsbare personen: huisartsen kunnen in de toekomst werken met informatie van de LEVgroep, waar zij naar door kunnen verwijzen.
- Discriminatiemeldpunt: Wmo-loket voorportaal van meldingen.

9.1 Steunpunt Mantelzorg

Binnen de LEVgroep wordt de organisatie van de ondersteuning van vrijwilligerswerk en mantelzorg centraal georganiseerd vanuit het Servicepunt.

Indicator	Resultaat 2010
Aantal geregistreerde mantelzorgers	73 geregistreerd, waarvan 21 in 2010
Individuele contacten/gesprekken	207 gesprekken
Themabijeenkomsten	Bijeenkomst voor partners en familieleden van dementerenden (15 bezoekers uit Nuenen en Geldrop-Mierlo).
Informatie- en voorlichting	3 voorlichtingsbijeenkomsten
Open inloop/lotgenotencontact	11 bijeenkomsten met gemiddeld 20 deelnemers (gemiddeld 10 deelnemers uit de gemeente Nuenen).
Dag van de Mantelzorg	12 November 2010. 25 Deelnemers uit de gemeente Nuenen. Gemiddelde waardering: 8.5.
Nieuwsbrief	4 x Regionale Nieuwsbrief verspreid onder mantelzorgers en samenwerkingspartners.
Deskundigheidsbevordering	Consulent mantelzorg heeft cursus Familiezorg gevolgd.

Toelichting:

De meeste vragen komen van 50+ en hebben betrekking op ziekte van hun partner of zorg voor ouders.

Verzekering Mantelzorg is collectief geregeld via de LEVgroep.

Er is een goede samenwerking met de Steunpunten mantelzorg uit Eindhoven, Veldhoven, Valkenswaard en de Kempen.

Trends:

Druk op (werkende) mantelzorgers wordt groter.

Ontwikkelen:

- Verder vergroten bekendheid mantelzorg blijft noodzakelijk.
- Aandacht voor Familiezorg, werkende mantelzorgers
- Aandacht voor mantelzorg bij de jonge mantelzorgers
- Verdergaande samenwerking met het Wmo-loket en het steunpunt vrijwilligers.
- Implementatie van de WMO-gedachte (compensatiebeginsel) vereist nog veel aandacht naar de burgers (kanteling).
- Aanboren van andere financieringsbronnen voor de mantelzorgdag van de financiering
- Ontwikkelen van persoonlijk steunsysteem voor mantelzorgers (maatjesprojecten, vrijwillige thuiszorg).
- Beeld krijgen van maatschappelijke steunsystemen van de gemeente.

<p>Ontwikkeling Maatschappelijke stages</p>	<p>32 vrijwilligers bemiddeld (waarvan 25 ingeschr. vrijw. en 7 vrijw. via tel. reactie op publicatie).</p> <p>Informatieavond voor vrijw.org. i.s.m. Pleincollege Nuenen. Ca. 15 organisaties aanwezig.</p> <p>Voor 8 leerlingen van het Strabrechtcollege een stageplaats bemiddeld.</p> <p>Ca. 53 vacatures ontwikkeld voor Maatsch. Stages in Nuenen c.a. (voor het Pleincollege Nuenen). Het urenaantal per vacature is wisselend (tussen 4-30 u.). Het aantal plaatsen per vacature is wisselend (voor 1-20 personen).</p>
<p>Belangenbehartiging</p>	<p>1x deelname Intervisie maatschappelijk makelaars (Movisie)</p> <p>3x per jaar deelname aan de klankbordgroep SOV zodat trends en problemen kunnen worden besproken</p> <p>Ondersteuning vrijwilligers Dorpsraad Gerwen in project Leefbaarheid Gerwen, o.a. buurtonderzoek.</p>
<p>Deskundigheidsbevordering</p>	<p>Ondersteuning bij opzetten nieuwe vrijwilligersgroep Formulierenhulp & Hulp bij thuisadministratie.</p> <p>Geen budget beschikbaar</p>
<p>Promotie</p>	<p>Vorbereiding Vrijwilligersprijs en Aanmoedigingsprijs jonge vrijwilliger.</p> <p>220 vrijwilligersorganisaties hebben een brief ontvangen.</p> <p>Uitreiking tijdens Nieuwjaarsreceptie 2jan.</p> <p>Promotie NL Doet-activiteiten 2010</p> <p>Vorbereiding NL Doet 2011, o.a. een informatieavond i.s.m. Steunpunt Geldrop-Mierlo. 4 aanwezigen uit Nuenen c.a.</p>

Toelichting:

Vragen van organisaties gingen vooral over het vinden en binden van vrijwilligers, verzekeringen, NL Doet, Maatschappelijke Stages en deskundigheidsbevordering.

Bij ondersteuning Dorpsraad Gerwen en bij het opzetten van de vrijwilligersgroep Formulierenhulp/Hulp bij thuisadministratie is integraal gewerkt in de teams in Nuenen.

In 2010 heeft de samenwerking met het Pleincollege v.w.b. de maatschappelijke stages vorm gekregen.

Vanaf schooljaar 2010-2011 is het maximum aantal stageuren per leerling teruggebracht tot 30 uur (alle schooltypes).

Trends:

- Groter beroep gedaan op vrijwillige inzet.
- Toename van mensen met een 'rugzakje', die een beroep doen op het steunpunt voor bemiddeling naar een vrijwilligersplaats.
- Vacatures voor bestuursfuncties zijn moeilijker in te vullen.
- Toename van vragen om ondersteuning aan mantelzorgers door vrijwilligers.

Ontwikkelen:

Verdere ondersteuning van burgerinitiatieven door middel van informatie en advies.

Eind 2010 is een start gemaakt met een project Vrijwilligers in het Algemeen Maatschappelijk Werk. Pilot start in 2011.

Onderzoek en opzetten van een dienst zodat vrijwilligers (incidenteel) kunnen ondersteunen bij (begeleid)vervoer, klusjes in en om het huis, boodschappen oppas (voor dementerenden). In 2010 zijn daarvoor de eerste initiatieven genomen i.s.m. het SOV.

Organisaties zien liever een waarderingsactie voor de gehele organisatie dan voor de individuele vrijwilliger. In 2011 volgt een evaluatie van de Vrijwilligersprijs.

10. Opbouwwerk

Ook het opbouwwerk is initiatiefnemer als het gaat om samenwerking met partners, integrale samenwerking en zelfregulerend vermogen. Het opbouwwerk ondersteunt particulier initiatieven.

De werkzaamheden richten zich op verbetering van de leefbaarheid, kwaliteit van de woon/en leefomgeving, de sociale cohesie, maatschappelijke participatie en veiligheid. Daarbij is er speciale aandacht voor individuen en groepen van (veelal) achterstandssituaties.

Indicator	Resultaat
<p>Soos voor mensen met een verstandelijke beperking 160 uur</p> <p>Activiteit met oude legervoertuigen</p> <p>Landelijk initiatief Prokkeldagen</p> <p>Deelname aan netwerk "meedoen"</p> <p>Ondersteuning door</p>	<p>Mensen met een verstandelijke beperking kunnen deelnemen aan activiteiten gericht op participatie en educatie en recreatie en beeldvorming van mensen met een beperking</p> <p>40 x activiteiten georganiseerd Gemiddeld hebben 23 personen deelgenomen (920 deelnemers)</p> <p>10 deelnemers</p> <p>Deelgenomen aan 5 bijeenkomsten</p> <p>2 stagiaires, 10 vrijwilligers</p>
<p>Vrouwencentrum de Vlinder 208 uur</p> <p>Door middel van activiteiten in contact komen met vrouwen in een achterstandspositie</p>	<p>Vrouwen die zich in een achterstandspositie bevinden hebben de gelegenheid om hun sociale en/of economische situatie te verbeteren. Kernwoorden zijn: zelfredzaamheid, verantwoordelijkheid en integratie.</p> <p>94 vrouwen nemen deel aan Ontmoeting: Inloopochtend: 35 bijeenkomsten, Nederlandse les: 26 bijeenkomsten, Computerles: 6 bijeenkomsten Kookles: 8 bijeenkomsten, Naailles: 35 bijeenkomsten, Avondvlinder: 8 bijeenkomsten,</p>

Indicator	Resultaat
<p>Deelname aan grote activiteiten</p> <p>Er is aandacht voor de Sintigemeenschap. 156 uur</p>	<p>Kledingwinkel: 11 maal geopend begeleid door 3 vrijwilligers en 2 stagiaires</p> <p>Opbrengst van de 2^e hands kledingwinkel in 2010 komt ten goede aan het vrouwencentrum zelf.</p> <p>Wereld Vrouwendag (8 maart) i.s.m. de Vrouwenvereniging Nuenen-Gerwen en de Wereldwinkel,</p> <p>Kleurenkaravaan (23 mei): De Vlinder heeft verschillende vrouwen ondersteund om zelfstandig deel te nemen.</p> <p>Multicultiproeverij (5 nov.) Opbrengst komt ten goede aan de kosten van de kookkalender die door de vrouwen wordt gemaakt.</p> <p>Specifieke aandacht voor jonge meiden richting opleiding en werk</p> <p>kinderen en hun ouders</p> <p>Kerstmarkt (18 deelnemers)</p> <p>Deelname aan Sinti/netwerk (2x)</p>
<p>Buurt en wijkgericht werken 208 uur</p> <p>Activiteiten wijkgericht werken</p> <p>Overige (wijk) activiteiten</p>	<p>Bewoners werken samen, voelen zich betrokken en verantwoordelijk in de wijk. Wijken verbeteren zichtbaar, cohesie en gevoel voor veiligheid is toegenomen. Er is structureel aandacht voor de wijk.</p> <p>Acties zijn uitgezet en opgepakt door een werkgroep die bestond uit buurtbewoners, politie, jongerenwerk, opbouwwerk en woningbouwvereniging.</p> <p>Vanuit wijken en buurten komen vragen binnen met betrekking tot leefbaarheid in wijken en buurten, bijv. in 2010 het Leefbaarheidsonderzoek in Gerwen. Andere wijken hebben ook interesse getoond.</p>

Indicator	Resultaat
Likkepot en huiskamer Gerwen Ouderendag in Nuenen	Financiële ondersteuning en evaluatiemomenten om open te blijven staan voor signalen Een werkgroep is bezig geweest een ouderendag te organiseren. Deze is bij nader inzien door de gemeente Nuenen geannuleerd. 2 stagiaires hebben zich ingezet voor de organisatie van de prokkeldag en leefbaarheid in wijken en buurten

Toelichting:

In de SOOS hebben 3 stagiaires gewerkt. 10 studenten hebben een maatschappelijke stageplaats gehad

In 2009 hebben 2^e jaars studenten maatschappelijk werk een cliëntenonderzoek gehouden om vrije tijd en dagbesteding beter in beeld te brengen om zo een passend aanbod te leveren. De uitkomst vraagt om specifiek onderzoek.

De sprokkeldagen zijn verbonden aan het project "verwendagen" bij het PleinCollege Nuenen (maatschappelijke stage)

2^e hands Kledingwinkel)vrouwencentrum: de opbrengsten van 2009 komen ten goede van het project vrouwenbesnijdenis (2010).

Trends:

Overeenkomstig de beweging die de WMO in gang heeft gezet komen er steeds meer vragen die te maken hebben met het bevorderen van de leefbaarheid in wijken en buurten, zowel vanuit bewoners zelf, als ook vanuit de ketenpartners. Als het gaat om het versterken van (maatschappelijke) steunsystemen is de buurt en wijk een onmisbare schakel hierin.

Er zijn nogal wat mensen die hulp of advies nodig hebben om hun behoefte aan burgerparticipatie vorm te geven. In nauwe samenwerking met het steunpunt Vrijwilligerswerk lukt het steeds vaker deze mensen te helpen een passende vorm te vinden om zich actief in te zetten voor de samenleving.

Maatschappelijke steunsystemen worden steeds belangrijker in het kader van de Wet maatschappelijke ondersteuning. Steeds meer komt de vraag vanuit samenwerkingspartners op het gebied van welzijn, wonen en zorg om een signaleringsoverleg te creëren die een preventieve aanpak mogelijk maakt.

Ontwikkelen:

Stimuleren en ondersteunen van kleinschalige initiatieven van mensen in hun eigen wijk of buurt, gericht op het versterken van de sociale cohesie of het vergroten van de persoonlijke en maatschappelijke steunsystemen van kwetsbare buurtbewoners.

Sinti:

Er kan onvoldoende aandacht worden besteed aan de Sinti-gemeenschap. Door middel van activiteiten kan aandacht worden gegeven aan de problemen die bij hen leven. Deze worden dan ook gesignaleerd bij het netwerk. Individuele ondersteuning voor diegene die bijvoorbeeld wil gaan studeren of gemotiveerd kan worden naar werk of een activiteit is wenselijk. Dit kan vanuit de dienst Sociale Activering van de LEVgroep.

10.1 Ouderenwerk

Het Ouderenwerk heeft tot doel het bevorderen van welzijn van ouderen van 55 jaar en ouder. De ouderen worden betrokken bij de beleidsvorming en de uitvoering. Hieraan ligt de visie ten grondslag dat ouderen een waardevolle bijdrage kunnen leveren aan de samenleving en in staat moeten worden gesteld zo lang mogelijk zelfstandig te kunnen blijven functioneren in hun eigen woonomgeving.

<p>Coördineren van hulp –en dienstverlening</p> <p>Coördinatie Huiskamerproject Goudvinkhof 116 uur</p>	<p>Zo lang mogelijk zelfstandig blijven wonen, maandelijks vinden er eetmomenten plaats, waaraan in Nuenen tussen 25-30 senioren deelnemen.</p> <p>Ontmoetingsmogelijkheden in stand houden c.q. uitbreiden Mogelijkheid tot overbruggingshulp voor mantelzorgers</p> <p>2 groepen van 14 en 15 personen nemen wekelijks deel aan het Huiskamerproject Vervoer wordt ook door vrijwilligers gedaan 120 (intake)gesprekken zijn gevoerd In totaal werken 48 vrijwilligers mee aan de activiteiten en het vervoer van de Goudvinkhof.</p> <p>De coördinator neemt 6 wekelijks (en op afroep) deel aan de werkgroepvergaderingen. Inventarisatie gemaakt behoefte deskundigheidsbevordering vrijwilligers en heeft uitvoering gegeven aan 4 intervisies met de uitvoerende vrijwilligers Draagt zorg voor de PR Onderhoudt de contacten met de ketenpartners, w.o. WMO, Servicepunt en Ouderenorganisaties Ontwikkelingen AWZB (zie ontwikkelingen) Volgt de ontwikkelingen op de voet, zodat bij meer aanvragen een 3^e groep kan starten. Ureninzet in 2010 van vrijwilligers is <u>5551</u></p>
---	---

<p>Informerend huisbezoek 60 uur</p> <p>De ruimte in het pand Goudvinkhof staat ten dienste van senioren Uitvoering van het beheer 832 uur Ondersteuning activiteiten en vrijwilligers 96 uur</p> <p>Activiteiten:</p>	<p>Verkleinen van de afstand van de burger en/naar de gemeente. 62 senioren zijn bezocht door een seniorenvoorlichter (4) Zij zijn op de hoogte gebracht van het Servicepunt, de ontwikkelingen binnen de Wmo. In de huisbezoeken zijn de (on)mogelijkheden van regelingen en activiteiten in de Gemeente Nuenen doorgenomen. Info en advies en het signaleren van knelpunten: 9 doorverwijzingen hebben plaatsgevonden. De ureninzet van de vrijwilligers was <u>205 uren</u>.</p> <p>Contactleggen en onderhouden met leeftijdsgenoten. Deelnemen aan activiteiten voor ouderen, waardoor ze elkaar kunnen ontmoeten. Met als doel elkaar stimuleren activeren om de eigen regie zolang mogelijk vast te houden en voorkomen van eenzaamheid.</p> <p>-Likkepot, 11x is op zondag voor gemiddeld 30 personen een diner(1x kerstdiner)gemaakt. Indien nodig is er vervoer. Daarnaast worden senioren op de hoogte gehouden van activiteiten voor senioren Uitgevoerd door 26 vrijwilligers, hun ureninzet was in 2010 <u>330 uren</u></p> <p>-4 groepen seniorengym (18/20 deelnemers) Andere activiteiten: Computerclub, zang, denksporten, kaarten, dammen, schaken, schilderen, kookclub koersbal en kienen De coördinator bezoekt de activiteitenclubs, ondersteunt de beheerder in de uitvoering en ontwikkelingen en de vrijwilligers in de uitvoering. Draagt zorg voor de continuïteit van de activiteiten en ondersteuning van vrijwilligers.</p>
--	--

	<p>Draagt zorg voor de PR en draagt het Servicepunt en de Wmo uit.</p> <p>Totaal maken 250-300 senioren wekelijks gebruik van het gebouw de Goudvinkhof en haar activiteiten.</p> <p>Hun ureninzet in 2010 was <u>576</u></p>
--	---

Toelichting:

Er is een convenant vastgesteld over de werkwijze en invulling van het Huiskamerproject in samenwerking met het werkbestuur van de Huiskamer Goudvinkhof. De coördinator staat in nauw overleg met de werkgroep en volgt de ontwikkelingen op de voet, waardoor er snel ingespeeld kan worden op eventuele andere/nieuwe vragen.

Ontwikkelen:

Vooruit lopend op de wijzigingen van de AWBZ ten aanzien van ondersteunende begeleiding zijn wij genoodzaakt geweest om ons te heroriënteren. Dit heeft geleid – in samenwerking met MEE, de Akkers, de Zorgboog en het Servicepunt - tot een voorstel om Het Huiskamerproject mede vorm te blijven geven en ruimte te creëren om, dit indien noodzakelijk, uit te bouwen

Het creëren van een signaleringsoverleg komt ook ter sprake bij het ouderen/opbouwwerk). Dit signaal is ook al besproken met de Gemeente Nuenen.

11. De Vrijwilligers van de LEVgroep

In 2010 hebben 400 vrijwilligers de LEVgroep ondersteund bij allerlei activiteiten. Het betreft hier voornamelijk activiteiten op het terrein van het Sociaal Cultureel Werk. In december is een pilot gestart met vrijwilligers in het Algemeen Maatschappelijk Werk.

Vrijwilligersraad LEVgroep

Doel vrijwilligersraad: de raad behartigt de belangen van de vrijwilligers. Zij vertegenwoordigt de vrijwilligers in het besluit- en beleidvormingsproces. Elke gemeente heeft een afgevaardigde voor hun eigen vrijwilligers en vertegenwoordigt deze.

Aandachtspunten voor de vrijwilligersraad zijn, het Vrijwilligersbeleid, onderbouwing onkosten, gedragscode en VOG-uitgangspunten vaststellen, meedenken over het werkplan.

Resultaten werkplan 2010

Grenzen van verantwoordelijkheden / bevoegdheden vrijwilligers besproken
Relatie onkostenvergoeding – taak (zwaarte) vastgelegd in onderbouwing onkostenvergoeding vrijwilligers.

Afspraak over budgetten en invulling vrijwilligersdag(en) per locatie.

Vrijwilligers ook in beeld gebracht in totaal van de organisatie door kennislunch in maart.

Interne vacaturebank vrijwilligers LEVgroep via website gerealiseerd vanaf juli 2010.

Vrijwilligersbeleid en registratie van vrijwilligers verder aangescherpt.

Rol leden vrijwilligersraad.

Toelichting:

Vrijwilligers zijn in het totaal van de organisatie beter zichtbaar gemaakt door een kennislunch. Daarin kregen collega's de gelegenheid kennis te nemen van de werkzaamheden van een aantal vrijwilligers.

Vrijwilligers verrichten hun taken in principe onbetaald. Voor een aantal vrijwilligerstaken wordt echter een vergoeding gegeven. Om daarin verantwoorde keuzes te kunnen maken zijn elementen die een rol spelen bij het vaststellen van de hoogte van deze vergoeding vastgelegd.

Op de website hebben vrijwilligers hun eigen plekje verworven: o.a. door een vacaturebank voor vrijwilligers.

Ook het vrijwilligersbeleid is verder aangescherpt. Onderwerpen die aan de orde geweest zijn: werving en selectie, gedragscode en Verklaring omtrent gedrag. Deze aangescherpte stukken zijn goedgekeurd door de vrijwilligersraad.

Trends:

De verzoeken uit de samenleving om vrijwilligers worden steeds diverser. Soms ontstaat de vraag of verzoeken om vrijwillige inzet nog wel reëel zijn. Om alert te kunnen reageren op deze vragen hebben wij als LEVgroep met de coördinatoren van de vrijwilligers nagedacht over de grenzen van verantwoordelijkheden / bevoegdheden van vrijwilligers. We hebben geen absolute afspraken gemaakt, maar zullen twijfelsituaties opnieuw gezamenlijk bespreken.

Met de coördinatoren heeft overleg plaatsgevonden over de kosten c.q. budgetten voor vrijwilligers en vrijwilligersactiviteiten.

Ontwikkelen:

Vrijwilligersbeleid verder ontwikkelen

Aandacht voor de rol van de vrijwilligersraad

Vrijwilligers hebben een duidelijke positie in de organisatie (en hun talenten)

Zicht op budgetten vrijwilligers (vertaald naar subsidie)

Volgen pilots AMW en de rol van de vrijwilliger hierin.

Bijlage 1 Informatie, advies en dienstverlening:

Jeugd en jongerenwerk Overzicht van rapportage 2010 Individuele gesprekken met jongeren

Overzicht van rapportage individuele gesprekken met ouders/buurtbewoners m.b.t. jongeren

Voorlichting en preventie	Aantal	Voorlichting / informatie	Aantal
(Hard)drugs	30	Voorlichting over activiteiten Jongerenwerk naar brugklassers	
Pesten / discriminatie	10	Voorlichting over activiteiten Jongerenwerk scholen	
Gedrag t.o.v. anderen	20	Netwerk 12 +	0
Zelfverwonding	0	Alcohol / drugs	0
Seksualiteit / SOA	20	Relatie / ouders / gezin	25
(Vrijwilligers)werk	40	Gedrag jongeren	10
Overlijden / familie / thuis	10	Seksualiteit gr 8 jeugd meiden	4
Aanbod activiteiten	55	Zorg delen	23
Relatie	10	Huiselijk geweld	0
Alcohol	10	Weerbaarheid met leerlingen gr 8 klassen	12
Loverboys	20	Gezondheid	0
Eetgedrag / gezondheid	2	Loverboys	0
Huisvesting / wonen	2	Activering ouders vrijwilligerswerk	0
School / opleiding	10	Bureau jeugdzorg	11
Meidenperikelen	10	Activeren van scholen m.b.t. de diverse projecten	10
Mantelzorg	0	Gesprekken m.b.t. overlast in buurt met buurtbewoners	11
Hulpverlening	5	Vuurwerk preventie met leerlingen gr 8 klassen	2
totaal	254	Cyberpesten	12
		totaal	0
			12
Bemiddeling / mogelijke doorverwijzing deelname activiteiten			132
Bureau Jeugdzorg	0		
Sport	10		
Maatschappelijk werk	0		
Hulpverleningsnetwerk	5		
Politie / Boa / Melding overlast	12		
School	2		
JPP	0		
Sociale vaardigheden training	0		
Opleiding / vrijwilligerswerk	2		
Stage werkplek	2		
GGD	0		

Activeren deelname aan activiteit / projecten	125
Bemiddeling naar werk	5
Vakantiebanenmarkt i.s.m. uitzendbureaus	70
Het organiseren van tentoonstellingen / graffiti	0
MEE	0
Inschrijving Domein	0
Voorlichting Novadic - Kentron	40
Novadic - Kentron extra begeleiding	0
Werving vrijwilligers	0
Stichting Maat (seksespecifieke zorg)	0
SBC gesprekken m.b.t. activiteiten sport	0
totaal	273

Bijlage 2. Vragen en resultaten ontwikkelpunten ketenpartnerdag Son en Breugel/Nuenen 2010

Jaarlijks wordt een ketenpartnerdag georganiseerd om de samenwerking te bevorderen. De resultaten van de ketenpartnerdag is bijgevoegd in bijlage 2.

Ook is een tevredenheidonderzoek gehouden onder de ketenpartners.

De LEVgroep heeft het cijfer 7,5 gekregen m.b.t. tevredenheid in relatie tot de samenwerking.

Nieuwe diensten/activiteiten 2010

Thema's: - Jeugd (opgroeien en opvoeden)

- Vergrijzing en de gevolgen hiervan op het terrein van welzijn, wonen en zorg

- Armoede en de gevolgen van de crisis/bezuinigingen

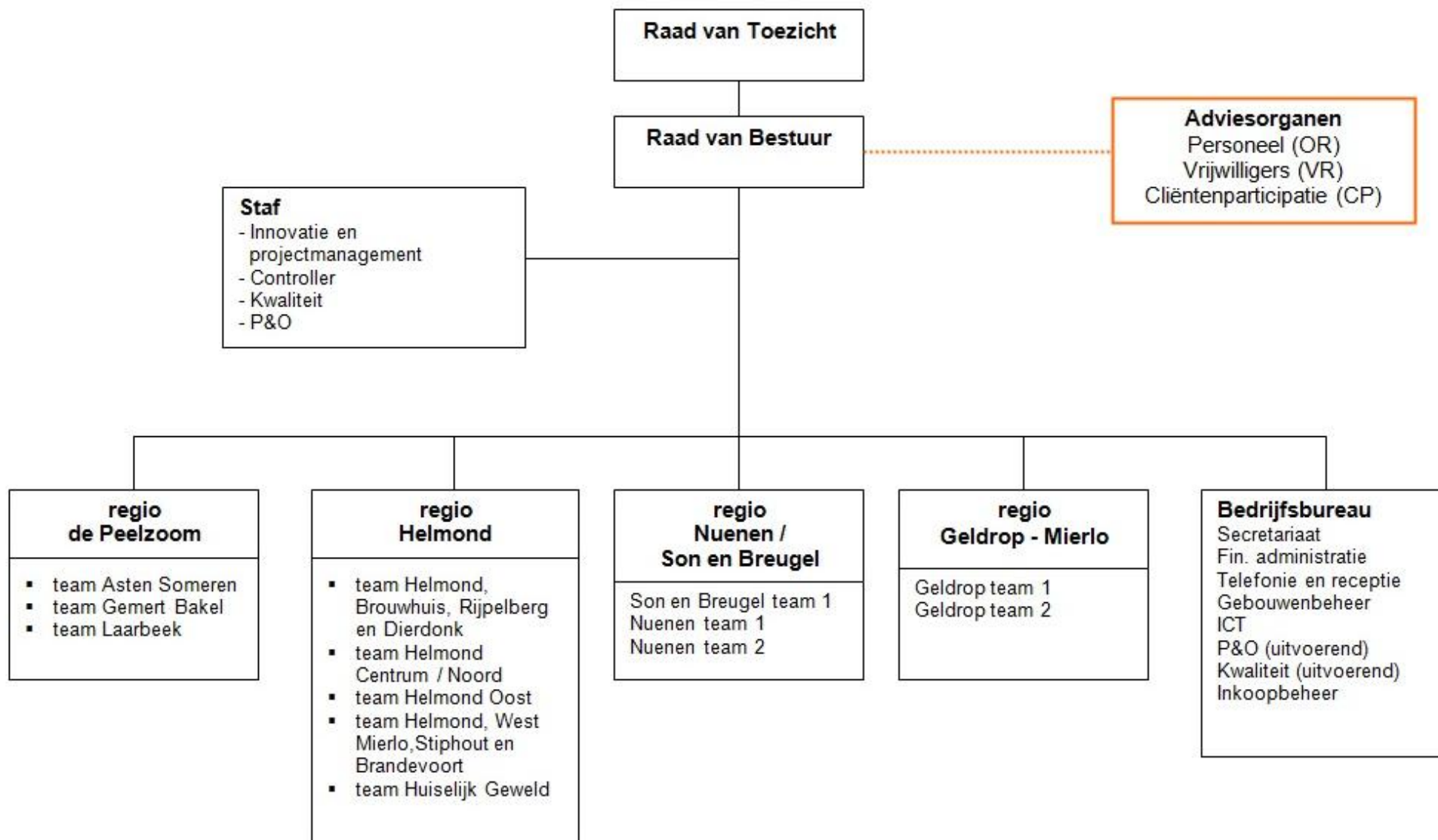
1.Voedselbank Kunnen inwoners van Son en Breugel gebruik maken van een voedselbank?	Ja, zij maken gebruik van de voedselbank in Best.
2.Organiseren van inloop, huiskamerprojecten en ontmoetplaatsen. (Initiatief Wmo adviesraad en LEVgroep)	In 2010 is een start gemaakt met het huiskamerproject in de Bongerd in Breugel voor cliënten die geen indicatie meer krijgen voor ondersteunende begeleiding. (AWBZ) Dit project wordt ondersteund door vrijwilligers. In Nuenen bestaat al lang een huiskamerproject. De cliënten konden aansluiten bij bestaande groepen. Aandacht nodig voor jongeren!
3.Projecten die anticiperen op de toekomstige situatie. (Initiatief LEVgroep)	Blijvend thuis (start juni 2010). 400 gebruikers van het digitale programma. Deze hebben een woonverbeteradvies ontvangen. Doel: preventief denken bij verbouwing of veranderingen in de woning om zo lang mogelijk thuis te kunnen blijven wonen.

<p>Initiatief LEVgroep ondersteund door de gemeente Son en Breugel.</p>	<p>Fix-it (Son en Breugel) Jongeren ondersteunen ouderen door middel van klusjes (jongerenwerk in samenwerking met het vrijwilligerssteunpunt). 24 klussen door jongeren voor 54 ouderen. Voorbeelden: boodschappen, dakgoot schoonmaken, fietslessen voor vrouwen van vluchtelingenwerk, tuinklusjes.</p>
<p>Initiatief LEVgroep ondersteund door subsidie van de provincie.</p>	<p>Maatjesprojecten AMW Nuenen In 2010 wordt binnen de LEVgroep begonnen met de een viertal pilots inzet van vrijwilligers in het algemeen maatschappelijk werk. Cliënten met een grote ondersteuningsbehoefte of met een praktische ondersteuningsbehoefte, waarin niet altijd zonder meer door het maatschappelijk werk voorzien kan worden, worden geholpen. Doordat vrijwilligers maatschappelijk werkers ontlasten en vragen op kunnen pakken die buiten het takenpakket van het maatschappelijk werk vallen, kan er beter gehoor worden gegeven aan hulpvragen van cliënten.</p>
<p>Initiatief van een stagiaire van de LEVgroep en de vrouwen van het vrouwencentrum Nuenen.</p>	<p>Kookkalender vrouwencentrum Nuenen. Tijdens de inloopochtenden van het vrouwencentrum werd over en weer belangstelling getoond en vragen gesteld over elkaars cultuur. D.m.v. het verspreiden van de kalender maken de inwoners van Nuenen kennis met het vrouwencentrum en krijgen ze een kijkje in de verschillende culturen binnen de gemeente.</p>

<p>Initiatief van de gemeente Son en Breugel en LEVgroep.</p> <p>Initiatief gemeente Son en Breugel en Nuenen in samenwerking met GGD, Zuidzorg en de LEVgroep, scholen (kernpartners) en andere samenwerkingspartners.</p>	<p>Onderzoek naar project: "Talent in beeld", heeft geresulteerd dat in Son en Breugel en Nuenen al heel veel hieraan is gedaan. (vacaturebank, gesprekken met vrijwilligers, diensten door voor en met vrijwilligers etc. Wel dient aandacht besteed te worden aan deskundigheidsbevordering aan vrijwilligers. Hiervoor zijn een aantal acties uitgezet.</p> <p>Ontwikkelingen t.a.v. centrum Jeugd en Gezin en internethulpverlening (voor jongeren).</p>
<p>5. Organiseren van een signaleringsoverleg: preventie armoede, eenzaamheid en andere problematieken in de breedste zin van het woord. Initiatief van de gemeente Son en Breugel Wim Strijbosch en de gemeente Nuenen Martin Versluijsen.</p>	<p>In Son en Breugel is een signaleringsoverleg gerealiseerd voor "kwetsbare burgers". In Nuenen bestond al een Woonoverlastoverleg wat nog verder kan worden uitgebouwd. Dit vraagt nog aandacht en mogelijkheden dit te faciliteren.</p>
<p>6. Opvoedcursus op het gemeentehuis/ gebroken gezinnen, Initiatief: gemeente Son en Breugel en Nuenen. GGD en LEVgroep.</p>	<p>De LEVgroep heeft een training ontwikkeld voor jongeren van 6-12 jaar waarvan de ouders gescheiden zijn. Deze zijn nog niet ingezet in Son en Breugel en Nuenen.</p>
<p>7. Samen de straat op. Initiatiefnemers Chris Eeuwhorst (raadslid Nuenen) en Marleen van Eijndhoven (directeur LEVgroep) gaan samen de straat op.</p>	<p>In gesprek met jongeren op straat samen met de jongerenwerkers Janneke Waasdorp en Björn Pinsel.</p>
<p>8. Jongeren programmeren zelfhulpgroep. Groep jongeren in Son en Breugel</p>	<p>Project "Uit de Shit", zes Jongeren geven informatie en advies, voorlichting en ondersteuning aan jongeren met vragen vanuit eigen ervaringen. (alcohol, scheiding, drugs, pesten/racisme mantelzorg, hangjongeren)</p>

<p>9. Er is schoolmaatschappelijk werk nodig in Son en Breugel/Nuenen. (initiatief H. Vosshard en Marieke Schoenmakers LEVgroep)</p>	<p>In Son en Breugel en Nuenen is in het kader van Centrum Jeugd en Gezin (initiatief gemeenten) gestart met Zorgteams in samenwerking met GGD, Zuidzorg, Lumensgroep, LEVgroep en scholen (IB-ers)</p>
<p>10. Netwerk ouderen versterken. Initiatiefnemers Ismene Borger en Wilhelmine Schilders</p>	<p>Werkgroep Leefbaar Gerwen heeft initiatief genomen voor opzetten vrijwillige hulpdienst Gerwen. Voorzitter SOV heeft initiatief genomen voor opzetten vrijwillige hulpdienst Nuenen. (vooral vervoer wordt vaak gevraagd).</p>
<p>11. Sociale makelaar met en voor elkaar: netwerk van de wijk. Initiatief: Punt Extra Zuidzorg en LEVgroep</p>	<p>Geen actie uitgezet.</p>
<p>12. Sociale dienst zoekt kandidaat uitkeringsgerechtigden en scholing. "Buurthusselen". Initiatief Gemeente Son en Breugel Lia Stoop en Gemeente Nuenen Dick Boonman</p>	<p>Geen actie uitgezet.</p>
<p>13. Buurtgesprekken.</p>	<p>Signalering in de buurten: Domein verwijst regelmatig mensen door naar de vrijwillige hulpdienst of zorgconsulent. Particulier initiatief genomen door buurtbemiddeling Donkers om i.s.m. LEVgroep vrijwilligers in te zetten voor buurtbemiddelingsgesprekken. Wordt in 2011 verder ontwikkeld. Meerdere klankbordgroepen zijn opgestart. Buurtbewoners worden uitgenodigd om mee te denken, werken en doen. Integrale aanpak, deelname gemeente Son en Breugel, Politie, Domein en jongerenwerk LEVgroep.</p>

Bijlage 3: Organogram LEVgroep



Bijlage 4. Personeelsinformatie LEVgroep

Samenstelling naar leeftijd en geslacht

De lokale inbedding, nauwe contacten met cliënten *en* werken aan leefbaarheid vormen de sleutelbegrippen in de opdracht van de LEVgroep. Pro-actief acteren ten aanzien van de wensen van cliënten en opdrachtgevers zien we als een van de sleutels tot succes. Dit geldt eveneens voor het beleid ten aanzien van ons assortiment aan en de kwaliteit van diensten. Onze doelgroep is breed: iedereen met een welzijnsvraag kan bij ons terecht.

Integratie van nieuwe inzichten in onze hulp en dienstverlening zijn belangrijk voor een adequaat aanbod op de diversiteit in onze omgeving. Het is daarom voor ons van belang dat we de juiste mensen in huis hebben en een zo goed mogelijke afspiegeling zijn van de maatschappij.

Leeftijd	LEVgroep		Branche WMD ¹	Werkzame beroepsbevolking ²
	Aantal personen	%	%	%
< 25 jaar	11	6,9	7,9	11,0
25-34 jaar	40	25,2	19,7	22,2
35-44 jaar	28	17,6	23,1	26,8
45-54 jaar	44	27,7	29,4	25,9
55-64 jaar	34	21,4	19,9	14,1
> 65 jaar	2	1,3		
Totaal	159	100%	100%	100%

Tabel 1. Medewerkers in dienst naar leeftijd per 31 december 2010

Vergeleken met de werkzame beroepsbevolking zitten bij de LEVgroep de grootste verschillen in de leeftijdscategorieën 35-44 jaar (-9,2%) en 55-64 jaar (+7,3%). Qua leeftijdsopbouw zien we zowel in onze eigen organisatie als in de branche het grootste aantal medewerkers in de leeftijdscategorie 45-54 jaar. In de werkzame beroepsbevolking ligt het zwaartepunt in de leeftijdscategorie 35-44 jaar.

De gemiddelde leeftijd van medewerkers van de LEVgroep is in 2010 met een half jaar gezakt en met 43 jaar even hoog als de gemiddelde leeftijd in de branche.

We streven de laatste jaren naar een evenwichtiger leeftijdsopbouw en sinds 2009 zien we een betere balans ontstaan.

Leeftijd	% 2009	% 2010
< 25 jaar	7,2	6,9
25-34 jaar	20,3	25,2
35-44 jaar	17,6	17,6
45-54 jaar	33,3	27,7
55-64 jaar	20,9	21,4
> 65 jaar	0,7	1,3

Tabel 2. Leeftijdsopbouw 2009 en 2010

Het personeelsbestand in de WMD-branche is al vele jaren aan het vergrijzen en door het stijgen van de pensioenleeftijd zal de vergrijzing de komende jaar nog verder toenemen. Als de groei in de werkgelegenheid van de branche lager uitvalt

dan verwacht dan neemt het aantal ouderen niet af, maar wel de instroom van jongeren.

We bieden als LEVgroep al jaren een groot aantal stageplaatsen voor beginnende professionals en hebben in 2010 de banden met het onderwijs nog verder versterkt. Met deze samenwerking beogen we de aansluiting tussen onderwijs en werkveld te verbeteren en jong talent in ons te interesseren.

In het totale personeelsbestand ultimo 2009 was 45,1% van de medewerkers jonger dan 45 jaar. Ultimo 2010 is deze groep met 4,5% gegroeid en is 49,6% van de medewerkers jonger dan 45 jaar. Door actief beleid te voeren op een evenwichtig personeelsbestand hebben we in 2010 de groep medewerkers in de leeftijdscategorie 25-34 jaar met 4,9% zien groeien. Hierdoor is de omvang van de groep medewerkers in de leeftijdscategorie 45-54 jaar beter in balans geraakt met de overige leeftijdscategorieën.

Geslacht	LEVgroep		Branche WMD ¹
	Aantal	%	%
Man	33	20,8	27
Vrouw	126	79,2	73
Totaal	159	100%	100%

Tabel 3. Medewerkers verdeeld naar geslacht per 31 december 2010

Het percentage mannelijke collega's blijft helaas laag. Niet alleen bij de LEVgroep, maar ook in de branche als algemeen. We zien hier graag verandering in, maar kwaliteiten en deskundigheden wegen bij de werving van een nieuwe collega natuurlijk het zwaarst. Pas bij gelijke geschiktheid gaat tellen of de kandidaat een man of een vrouw is.

Mobiliteit naar leeftijd

Leeftijd	LEVgroep		Branche WMD ¹
	Aantal personen	%	%
< 25 jaar	6	27,3	30,0
25-34 jaar	8	36,4	27,5
35-44 jaar	3	13,6	18,6
45-54 jaar	3	13,6	16,7
55-64 jaar	1	4,5	7,2
> 65 jaar	1	4,5	
Totaal	22	100%	100%

Tabel 4. Instroom naar leeftijd: medewerkers in dienst getreden in 2010

Van het aantal ingestroomde medewerkers was 18,2% man en 81,8% vrouw. In de branche WMD lag deze verhouding in 2010 op 24,4% man en 75,6% vrouw. De instroom van het aantal mannen was in 2010 verhoudingsgewijs lager dan in 2009 (-8,6%).

De doelstelling om ten opzichte van 2009 meer instroom te hebben in de leeftijdscategorieën onder de 45 jaar is behaald (+8,5%).

Interne mobiliteit

Enkel door het aantrekken en behouden van talentvolle medewerkers die 'het verschil maken' kunnen wij onze ambities realiseren. We houden ons bezig met vragen als: ontwikkelen we voldoende deskundigheid voor nu en voor de toekomst? Anderzijds kijken we of we het beste uit onze mensen halen en of ze optimaal tot hun recht komen. Het effectief vinden en behouden, motiveren en laten groeien van talentvolle medewerkers ten dienste van de organisatie als ook van de mensen zelf is een voorwaarde in het succes van onze organisatie.

Leeftijd	LEVgroep	
	Aantal personen	%
< 25 jaar	0	0
25-34 jaar	7	35
35-44 jaar	4	20
45-54 jaar	7	35
55-64 jaar	2	10
Totaal	20	100%

Tabel 5. Interne functieverandering naar leeftijd

In 2010 stroomden 7 medewerkers door naar een functie met een hoger competentieniveau. Deze functies bevinden zich in het bedrijfsbureau, de staf en het managementteam. De overige 13 functieveranderingen – horizontaal – vonden plaats in het primaire proces.

Onder mobiliteit verstaan we naast instroom, uitstroom en interne functieverandering ook de herplaatsing van medewerkers in een ander team of in een andere regio. Voor ontwikkeling is namelijk niet vanzelfsprekend een scholing of cursus nodig. Ontwikkeling is ook mogelijk door in dezelfde functie je licht op te doen in een andere werkomgeving. In 2010 hebben een aanzienlijk aantal medewerkers op deze manier een nieuwe uitdaging gevonden.

Externe mobiliteit

Leeftijd	LEVgroep		Branche WMD ¹
	Aantal personen	%	%
< 25 jaar	5	33,3	27,3
25-34 jaar	2	13,3	25,4
35-44 jaar	1	6,7	16,8
45-54 jaar	3	20,0	16,5
55-64 jaar	3	20,0	14,0
> 65 jaar	1	6,7	
Totaal	15	100%	100%

Tabel 6. Uitstroom naar leeftijd: medewerkers uit dienst in 2010

In 2010 zijn 15 medewerkers uit dienst en 22 medewerkers in dienst getreden. Van het aantal uitgestroomde medewerkers was in 2010 46,7% man en 53,3% vrouw. Het aantal uitgestroomde mannen is in 2010 hoger ten opzichte van 2009. In de branche WMD lag de verhouding in 2010 op 27,6% man en 72,4% vrouw.

Eind 2009 zijn 7 medewerkers overgenomen door Korein vanwege de overdracht van het Peuterspeelzaalwerk in Son en Breugel. Na aftrek van deze medewerkers zijn 18 medewerkers in 2009 regulier uitgestroomd, waaronder 2 gepensioneerden. Vergeleken met 2009 hebben we in 2010 een vergelijkbaar verloop gehad.

We voeren met vertrekkende medewerkers een exitgesprek om op een goede manier afscheid te nemen en om vertrekkende medewerkers te laten vertellen hoe zij het werken bij de LEVgroep hebben ervaren. Dit heeft ons ook in 2010 weer waardevolle informatie opgeleverd voor de (door)ontwikkeling van beleid.

Werkgelegenheid

	LEVgroep		Branche WMD ¹	
	Aantal	%	Aantal	%
Werkzame personen (ultimo)	159		127.646	
Aantal actieve contracten (ultimo)	183			
Totaal aantal FTE's (ultimo)	113,3		79.245	
Gemiddelde deeltijdfactor		71,3		67,1
Percentage tijdelijke contracten t.o.v. het totale aantal contracten		38,8		
Percentage contracturen op tijdelijke basis		29,8		

Tabel 7. Werkgelegenheid in de LEVgroep in 2010

Om een gezonde verhouding tussen cliëntgerelateerde activiteiten en organisatiegerelateerde activiteiten te handhaven streven we naar een minimale contractomvang van 24 uur (66,7%). Ultimo 2010 bedroeg de gemiddelde deeltijdfactor 71,3%. Dat is een contractomvang van 25,7 uur. In de branche lag de gemiddelde deeltijdfactor in 2009 anderhalf uur lager met 24,2 uur (67,1%).

Uit het werkgeversonderzoek 2009 (*Onderzoeksprogramma Arbeidsmarkt Zorg en Welzijn*) blijkt dat de sector Welzijn-Jeugdzorg-Kinderopvang niet veel vast personeel kent. Bij de sector WMD ligt de oorzaak vooral in het veel voorkomen van projecten met een beperkte duur. Hierdoor kan om financiële redenen geen uitzicht worden gegeven op een contract voor onbepaalde tijd.

We streven bij de LEVgroep normaliter naar een flexibele schil van 20% als buffer voor financiële tegenvallers. Anticiperend op de aangekondigde bezuinigingen bedroeg het aantal FTE's dat ultimo 2010 op tijdelijke basis werkzaam was 29,8%.

Verzuim

	LEVgroep			Branche WMD ³		
	Percentage	Frequentie	Gemiddelde verzuimduur	Percentage	Frequentie	Gemiddelde verzuimduur
Gemiddeld	5,09	1,25	19,78	5,76	1,00	17,50

Tabel 8. Verzuim excl. zwangerschap in 2010

Ondanks dat het verzuimpercentage in de branche in 2010 1,45% hoger is dan het verzuim in 2009, hebben wij ons verzuimpercentage en de verzuimfrequentie zien dalen (5,76% in 2009). In 2009 bedroeg de verzuimfrequentie bij de LEVgroep 1,33 en in de branche 0,84.

Het verzuimpercentage (5,09%) bestaat uit 1% kort verzuim, 0,52% middellang verzuim en 3,57% langdurig verzuim. Met name het langdurig verzuim is moeilijk beïnvloedbaar.

Leidinggevenden en medewerkers spelen gezamenlijk een grote rol bij preventie, verzuim- en re-integratie. We stellen hierin de mogelijkheden die er bij ziekte nog wel zijn om betrokken te blijven bij het arbeidsproces, centraal. We verwachten van zowel leidinggevenden als medewerkers een actieve rol in het re-integratietraject.