

Jaarverslag 2009

Asten

Samen.... vanuit eigen kracht!

Inhoudsopgave

Inleiding	2
Prestatieveld 2. Jeugd / Schoolmaatschappelijk voortgezet onderwijs	3
Prestatieveld 2. Zorgcoördinatie binnen Zorg voor Jeugd systeem	5
Prestatieveld 3. Informatie en advies	6
Prestatieveld 3. Overlegvormen	7
Prestatieveld 5. Psychosociale hulpverlening	7
Prestatieveld 5. Crisisinterventie	11
Prestatieveld 8. Steunpunt Huiselijk geweld	12
Prestatieveld 8. Zorgmijders in Asten	13

Bijlagen

1. Organogram LEVgroep
2. Personeelsinformatie LEVgroep

1. Inleiding

Voor u ligt de verantwoording 2009:

tezamen met het financieel jaarverslag en het jaarbeeld 2009 dat in de eerste week april van de drukpersen rolt vormt dit een compleet beeld van de resultaten van onze organisatie in het afgelopen jaar.

We willen niet alleen de cijfers laten zien maar deze ook laten spreken: welke trends zien we en wat verwachten we de komende jaren.

In 2009 investeerden we actief in de omslag van aanbodgericht naar vraaggericht en resultaatgericht denken gebaseerd op effecten.

We werken zoveel mogelijk vanuit integrale, resultaatverantwoordelijke lokale teams. In samenwerking met ketenpartners kijken we wat nodig is en zetten de expertise van de verschillende functiegebieden in zodat er nieuwe werkvormen ontstaan.

Maatschappelijke ontwikkelingen vragen van ieder in de organisatie een sterkere externe gerichtheid en dat vraagt aandacht in ons scholings en deskundigheidsprogramma. Binnen de Levgroep werken we met veel vrijwilligers. Zij zijn onmisbaar bij de uitvoering van onze diensten en projecten.

Ook kreeg de bedrijfsmatige kant van onze organisatie opbouw veel aandacht. We streven naar een transparante organisatie die helder in beeld heeft wat er omgaat. Dan is het pas mogelijk om onze visie ook in de praktijk te brengen. Door een nieuwe methodiek van tijdschrijven voor alle medewerkers, halen we meer informatie inzake de besteding van de beschikbare uren.

Tenslotte vermelden we met trots dat in december 2009 ons HKZ-certificering is verlengd.

Tendensen in 2009 leiden tot een twee tal beleidsvoornemens in 2010:

1. We verwachten meer vragen bij het maatschappelijk werk door de economische recessie en complexere problemen. Daarom werken we aan een nieuw dienstverleningsconcept waarbij snel, adequaat antwoord op de vraag succesindicatoren zijn. 1 juli 2010 implementeren we dit en passen de cliëntregistratie aan.
2. Op zoek naar nieuwe werkvormen waarbij koppeling tussen vrijwillige en professionele inzet leidt tot nieuwe werkvormen.

Graag bespreken we met u deze verantwoording.

Marleen van Eijndhoven
maart 2010

Prestatieveld 2. Jeugd Schoolmaatschappelijk voortgezet onderwijs

De schoolmaatschappelijk werker maakt deel uit van het Zorg Adviesteam van het Varendonckcollege, locatie Someren, dat de regio voert over alle uit te zetten hulpverlening.

Resultaat afspraak	Gewenst effect
<ul style="list-style-type: none"> ▪ 10 nieuwe trajecten, waarvan 5 afgesloten ▪ 8 < 6 maanden, 2 = 6 - 12 maanden 	De interventie van de schoolmaatschappelijk werker is gericht op ondersteunen en begeleiden van de jongeren en/of zijn ouders zodat de jongere zijn schoolloopbaan succesvol kan afronden.

Minder subsidie leidt in 2009 tot minder formatie: van 14 uur naar 6 uur per week. Daarom zijn er heldere afspraken over een snellere doorstroom van smw-clënten naar het algemeen maatschappelijk werk. Het effect hiervan is dat niet schoolgerelateerde problematiek sneller buiten de school wordt opgepakt; de verbinding tussen smw en amw is daarmee beduidend verbeterd.

Doorstroomgegevens in absolute getallen

Uit 2008	Nieuw in 2009	Productie 2009	Afgesloten in 2009	Naar 2010
23	13	36	32	4

Het aantal nieuwe trajecten en afsluitingen ligt hoger dan de afgesproken prestatie. In mei startte een nieuwe schoolmaatschappelijk werkster, dossiers die openstonden om de cliënt te kunnen volgen tijdens de schoolloopbaan, zijn in voorbereiding op haar vertrek door haar voorgangster afgesloten. Dit geeft een enigszins vertekend beeld in vergelijking met voorafgaande jaren.

Duur van de hulpverlening van de afgesloten trajecten uitgedrukt in procenten

< 4 weken	1-2 maanden	2-3 maanden	3-6 maanden	6-9 maanden	9-12 maanden	> 12 maanden
22 %	6 %	0 %	39 %	16 %	11 %	6 %

67% van het aantal afgesloten trajecten in 2009 is afgerond binnen 6 maanden. Absoluut gezien is daarmee het afgesproken resultaat ruimschoots gehaald. Percentueel ligt het aantal afgesloten trajecten wat langer duurt dan 6 maanden op 33 % en is daarmee aan de hoge kant. De verwachting is dat dit percentage het komend jaar afneemt.

Schoolmaatschappelijk werk voor het basisonderwijs is een nieuwe dienst. Deze wordt nog niet door de gemeente Asten afgenomen. De dienst wordt wel als mogelijkheid meegenomen in de opzet van het CJG en de LEA.

Prestatieveld 2. Zorgcoördinatie binnen Zorg voor jeugd systeem

Resultaat afspraak	Gewenst effect
25 uur zorgcoördinatie.	De zorgcoördinatie zoals uitgevoerd binnen het signaleringssysteem Zorg voor Jeugd leidt tot het organiseren van een goede samenhang en afstemming m.b.t. de dienstverlening rondom een cliënt. Doel is samenhangende dienstverlening realiseren.

De uren die hiervoor nodig zijn vallen onder de kortdurende trajecten psychosociale hulpverlening

In 2008 is het systeem Zorg voor Jeugd geïmplementeerd binnen de gemeente Asten. Vanuit het maatschappelijk werk team is een medewerker toegevoegd aan het regionale team ketencoördinatoren van de LEVgroep. Deze Astense werker voert de ketencoördinatie uit voor zaken uit Asten.

Aantal ketencoördinaties door LEVgroep

Uit 2008	Nieuw in 2009	Totaal aantal zorgcoördinatie in 2009	Afgesloten in 2009	Naar 2010
2	12	14	4	10

Het aantal signaleringen en meldingen in Zorg voor Jeugd neemt toe. Toch zien we nog een zekere handelingsverlegenheid bij bepaalde beroepsgroepen om hun signalering in het systeem te zetten. In de verschillende netwerken maar ook in individuele overleggen met ketenpartners is dit een terugkerend agendapunt. Door met elkaar te bespreken wie welke actie onderneemt is de zorg voor het kind beter gewaarborgd.

Prestatieveld 2. Overlegvormen

Soort	Doel	Aantal
Jeugdnetwerk Asten	Gericht te komen tot afstemming van de activiteiten van de deelnemende ketenpartners en signaleren van nieuwe thema's.	
Projectgroep alcohol en drugs	Afname van het alcohol en drugsgebruik onder jongeren.	
Educatief beraad	Afstemming van de cursussen en trainingen zodat er een sluitend aanbod is gerealiseerd met de ketenpartners.	

De ontwikkeling van het centrum voor Jeugd en Gezin is in een vergevorderd stadium en LEVgroep levert in 2010 de coördinator. Samen met de werkgroep lokaal gezondheidsbeleid is een aanpak opgesteld om het alcoholgebruik onder jongeren terug te dringen. LEVgroep neemt deel aan de projectgroep en bracht informatie over het alcoholgebruik onder jeugd expliciet onder de aandacht gebracht van ouders met pubers.

De landelijke trend "problematisch alcoholgebruik onder 50+" tekent zich ook in Asten af. Dit signaal is afgegeven in de projectgroep alcohol en drugs en wordt in 2010 nader onderzocht.

In het netwerk jeugd Asten stond Zorg voor Jeugd regelmatig op de agenda met de bedoeling signalering en melding in het systeem tot gemeengoed te maken. Het educatief beraad is in 2009 niet bij elkaar geweest.

Prestatieveld 3. Informatie en Advies

Deelname aan lokaal loket;
Gerichte vorm van informatieoverdracht;
Bepalen van noodzakelijke handelingen;
Uitvoering informatie en advies

Resultaat afspraak	Gewenst effect
<ul style="list-style-type: none"> ▪ 100 korte contacten 	Bieden van laagdrempelige informatie en advies zodanig dat de geïnformeerde burger zelfstandig verder kan.

Korte contacten zijn eenmalige contacten die korter duren dan een uur. Het aantal korte contacten in 2009 bedraagt 160 ten opzichte van 233 in 2008.

Dit is 31% minder maar nog steeds ruim boven de prestatieafspraken. De terugloop in het aantal korte contacten kan te maken hebben met de toenemende bekendheid van de diensten van het lokaal loket.

Deelname aan lokaal loket heeft door gemeentelijke ontwikkelingen in 2009 een andere invulling gekregen. LEVgroep zocht afstemming met het lokaal loket om de samenwerkingsafspraken opnieuw vast te stellen; resultaat is kortere lijnen, medewerkers die elkaar kennen en betere afstemming in casuïstiek. In 2010 geven we deze samenwerking verder vorm zodat de klant nog effectiever geholpen kan worden.

Prestatieveld 3. Overlegvormen

Soort	Doel
Stuurgroep Lokaal Gezondheidsbeleid	Lokaal gezondheidsbeleid (mee) vormgeven zodat aan actuele problemen en actiepunten uit dit beleid uitvoerig gegeven kan worden.

Een belangrijk speerpunt, ook in 2009, was het terugdringen van het alcoholgebruik onder jongeren.

Naar aanleiding van signalen van de GGD is "overgewicht" een van de nieuwe thema's voor de komende jaren. Zowel onder jeugd als volwassenen. LEV neemt deel aan de werkgroepen ketensamenwerking en preventie die de opdracht hebben om actieplannen te formuleren. Deze plannen worden in 2010 verder uit gewerkt.

Prestatieveld 5. Psychosociale hulpverlening

Een laagdrempelige basisvoorziening, waarin begeleiding, behandeling, bemiddeling en doorverwijzing plaatsvindt

Resultaat afspraak	Gewenst effect
<ul style="list-style-type: none">▪ 200 Korte trajecten < 6 maanden (incl. zorg voor jeugd en crisisdienst)▪ 53 Middellange trajecten 6 - 12 maanden▪ 17 langdurige trajecten > 12 maanden	Het stimuleren / vergroten van de zelfredzaamheid van mensen met psychosociale problemen d.m.v. laagdrempelige basisvoorziening, begeleiding, behandeling, bemiddeling en doorverwijzing.
<ul style="list-style-type: none">▪ Groepsaanbod is themagericht en op aanvraag	het in groepsverband bieden van psychosociale begeleiding en ondersteuning waardoor de problematiek voor de cliënt hanteerbaar is en er sprake is van verwerking.

Trajectstroom in absolute aantallen

Uit 2008	Nieuwe aanmeldingen	Productie 2009	Afgesloten trajecten	Naar 2010
32	266 (206)	298 (313)	208 (281)	90

In de beschikking 2009 was 408 uur netto opgenomen ten behoeve van de langdurige trajecten. Deze uren zouden worden gefinancierd vanuit de middelen die vrijkomen door de overheveling van de functie ondersteunende begeleiding vanuit de Awbz naar de Wmo.

De gedachte dat langdurige ondersteuning betrekking heeft op deze doelgroep lag hieraan ten grondslag. Lopende het jaar werd duidelijk dat de inzet in het kader van de "ondersteunende begeleiding" weliswaar een overlap kent maar in de kern verschilt van langdurige mw-begeleiding. De ingezette uren eerste helft 2009 zijn reeds verrekend.

Deze tussentijdse aanpassing leidde tot nieuwe prestatie afspraken:

- Nieuwe langdurige hulpverleningen voorkomen;
- Indien langdurige trajecten zich voordoen: minder kortere trajecten leveren.

De formatie in Asten is gekrompen en toch is de productie (inclusief zorg voor jeugd/crisisdienst) is nagenoeg gelijk gebleven; het aantal afgesloten trajecten is afgenomen.

Oorzaken voor het laatste liggen in de teruggang in formatie en in de toename van het aantal multiprobleem gezinnen in Asten. Dit zijn veelal gezinnen waar langdurig hulp geboden dient te worden.

Multi probleemgezinnen met 2, 3 of meer problemen binnen 1 traject

met 2 problemen	met drie of meer problemen
33%	12%

Percentage multiprobleemgezinnen betreft de afgesloten trajecten in afgesloten casussen

Bij multiprobleemgezinnen is de problematiek dermate met elkaar verweven dat aanpak van het ene probleem, direct gevolgen heeft voor het andere; behandeling in deeltrajecten is niet mogelijk. In Asten is in 33 % van de afgesloten trajecten uit afgesloten casussen sprake van trajecten waar aan 2 problemen tegelijk gewerkt wordt en in 12 % zelfs aan 3 of meer.

Duur van de wachttijd tussen aanmelding en intake in procenten

< 1 week	< 2 weken	< 3 weken	< 4 weken	1-2 maanden	2-3 maanden	3-6 maanden
29 (28)	8 (9)	10 (13)	3 (4)	32 (38)	12 (6)	6 (2)

De cijfers tussen haakjes geven de percentages van 2008 weer.

Opvallend is de stijging van de wachttijd langer dan 2 maanden. Steeds vaker doen hulpvragers die voorheen in aanmerking kwamen voor activerende begeleiding een beroep op ons. Zij zijn nu aangewezen zijn op hun netwerk maar hebben desondanks professionele begeleiding nodig. Door het ontbreken van praktische ondersteuning is er in die gezinnen minder ruimte voor andere zaken; gevolg is langere hulpverleningstrajecten.

De toename van deze multiprobleemgezinnen en steeds complexer wordende problematiek bemoeilijkt de doorstroom van cliënten waardoor de wachttijd toeneemt.

Duur van de hulpverlening in procenten

< 4 weken	1-2 maanden	2-3 maanden	3-6 maanden	6-9 maanden	9-12 maanden	> 12 maanden
18 (18)	14 (16)	9 (16)	30 (29)	15 (12)	6 (0)	8 (9)

De cijfers tussen haakjes geven de percentages van 2008 weer

De tabel laat zien dat met name de trajecten met een begeleidingsduur tussen de 6 en 12 maanden toenemen. Het percentage boven de 12 maanden is slechts beperkt afgenomen; de praktijk is weerbarstiger dan aangenomen (voorkomen langdurige hulpverlening) maar komt redelijk overeen met de eerder genoemde prestatieafspraken.

Toename van multiprobleemgezinnen en complexere problematiek betekent een langere wachttijd ook escalatie van de problematiek en daarmee een langere hulpverleningsduur

Manifeste problemen bij aanmelding uitgedrukt in procenten

Materiële sociale problemen	Relationele problemen	Psychosociale problemen
38 (36)	36 (31)	26 (33)

De cijfers tussen haakjes geven de percentages van 2008 weer

De problemen bij aanmelding laten een opvallende verschuiving zien van psychosociaal naar relationeel en iets minder naar materieel sociaal. De kredietcrisis heeft naast materiële ook immateriële gevolgen: relaties komen in de knel.

AI bekend bij AMW Asten in procenten

ja	nee
37 (51)	63 (49)

De cijfers tussen haakjes geven de percentages van 2008 weer

Het percentage nieuwe mensen wat bereikt is in 2009 is verhoogd met 14%. De bekendheid met en het vertrouwen in het maatschappelijk werk neemt toe.

Geboorteland cliënten

Nederland	Elders
86 (89)	14 (7)

De cijfers tussen haakjes geven de percentages van 2008 weer

Van de cliënten die hun geboorteland elders hebben, komt 3% uit Iran, 2 % uit Marokko en ieder 1 % uit Suriname, Somalië, of Polen.

Prestatieveld 5. Crisisinterventie

Crisisdienst buiten en binnen kantooruren

Resultaat afspraak	Gewenst effect
<ul style="list-style-type: none">▪ aantal contacten vallen onder de kortdurende trajecten psychosociale hulpverlening.	Hulpverlening op korte termijn van kortdurende aard zodat door actief ingrijpen en handelen de crisis is opgelost en de spanning weer voor de cliënt en de directe omgeving. Deze dienst is 24 per dag beschikbaar.

LEVgroep beschikt over een crisisdienst binnen en buiten kantooruren. Binnen kantooruren investeert een dienstdoende maatschappelijk werker in het oplossen van de crisis en leidt de cliënt toe naar het lokale maatschappelijk werk team. Buiten kantooruren voert De Dommelregio de werkzaamheden uit die nodig zijn voor een crisis na sluitingstijd van de organisatie.

In 2009 heeft de crisisdienst buiten kantooruren 12 crisissen uit Asten gehad. In 25 % van de situaties wordt de volgende dag verwezen naar het maatschappelijk werk of het steunpunt huiselijk geweld.

Prestatieveld 8. Steunpunt Huiselijk geweld

Kortdurende (< 3 maanden) intensieve en voorwaardelijke hulpverlening aan slachtoffers en daders van huiselijk geweld door het steunpunt Huiselijk geweld regio Peelland.

Resultaat afspraak	Gewenst effect
▪ 19 meldingen gevolgd door een traject.	Cliënten met huiselijk geweld problematiek accepteren verdere hulpverlening en het geweld is gestopt.

Het steunpunt huiselijk geweld regio Peelland verzorgt de aanpak van huiselijk geweldzaken in regio Peelland waaronder Asten. Cliënten wonen niet altijd in de woonplaats van waaruit gemeld wordt.

Melding is afkomstig uit Asten		Aantal cliënten met woonplaats Asten	
absoluut	percentage	absoluut	percentage
10 (19)	3 (5)	30	4 (6)

De cijfers tussen haakjes geven de percentages van 2008 weer

Ondanks een daling in het aantal meldingen zijn er in het verslagjaar 30 inwoners van de gemeente Asten door het steunpunt bereikt. Het aantal meldingen bedraagt 3% van het totaal aantal meldingen in de regio.

Op 1 januari 2009 is ook de wet tijdelijk huisverbod van kracht gegaan. Het aantal huisverboden in de gemeente Asten in 2009 is: 3. Dit is 11% van het totaal aantal huisverboden in de regio (27) in 2009.

Prestatieveld 8. Zorgmijdersoverleg Asten

Eind 2008 is het zorgmijdersoverleg Asten geformaliseerd. Deelnemers zijn: BOW, Gemeente Asten, LEVgroep, Politie en GGZ Oost Brabant. LEVgroep heeft de coördinatie over dit overleg. Doel is zorgmijders te motiveren om hulp te accepteren.

De belangrijkste ketenpartners zijn geïnformeerd over doel en werkwijze van het overleg en de uitnodiging om te signaleren. In 2009 is het overleg 9 keer bij elkaar geweest.

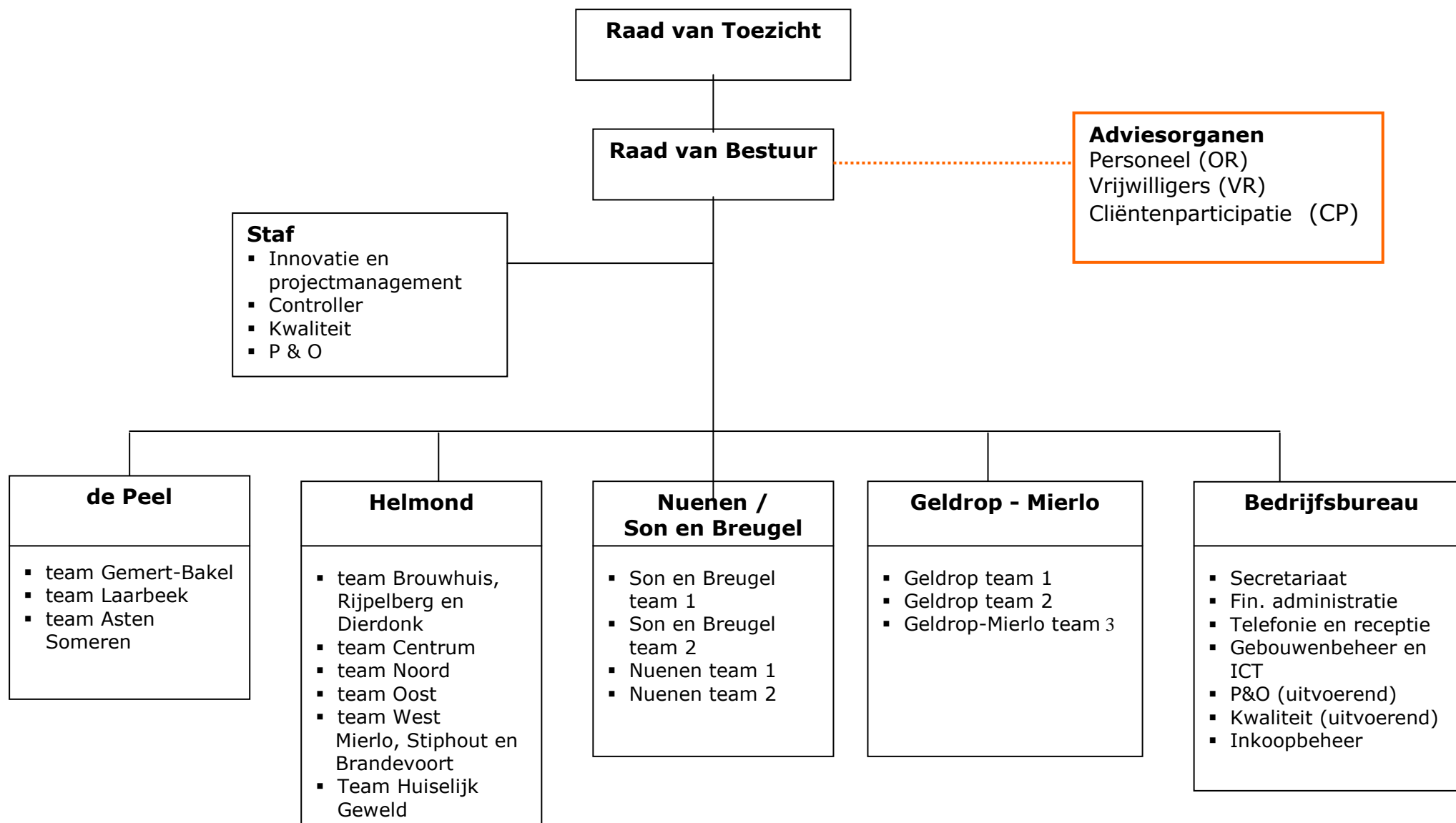
Doorstroomgegevens

uit 2008	nieuw 2009	totaal	afgesloten	naar 2010
16	5	21	13	8

De cijfers tussen haakjes geven de percentages van 2008 weer

4 adressen stonden op de aandachtlijst

Bijlage 1. Organogram LEVgroep



Bijlage 2 - Informatie Personeel LEVgroep

Samenstelling naar leeftijd en geslacht

Bij werving en selectie en in de samenstelling van teams streven we naar een optimale diversiteit met betrekking tot leeftijd, geslacht, kennis en ervaring en culturele achtergrond. Zo willen we cliënten tegemoet komen in persoonlijke voorkeuren. En als organisatie die midden in de maatschappij staat willen we daar een zo goed mogelijke afspiegeling van zijn.

Leeftijd	LEVgroep		Branche WMD ¹	Werkzame beroepsbevolking ²
	Aantal personen	%	%	%
< 25 jaar	11	7,2	7,5	11,7
25-34 jaar	31	20,3	19,7	23,4
35-44 jaar	27	17,6	25,0	27,1
45-54 jaar	51	33,3	30,4	25,2
55-64 jaar	32	20,9	17,4	12,6
> 65 jaar	1	0,7		
Totaal	153	100%	100%	100%

Tabel 1. Medewerkers in dienst naar leeftijd per 31 december 2009

Qua leeftijdsopbouw zien we zowel in onze eigen organisatie als in de branche het grootste aantal medewerkers in de leeftijdscategorie 45-54 jaar. We streven naar een evenwichtigere leeftijdsopbouw en in twee van de vier regio's is inmiddels al een betere balans ontstaan. Evenwichtige teamsamenstelling in leeftijd en ervaring is echter ook belangrijk en soms doorslaggevend.

De gemiddelde leeftijd van medewerkers van de LEVgroep is in 2009 43,5 jaar. De gemiddelde leeftijd van medewerkers werkzaam in de branche Welzijn en Maatschappelijke Dienstverlening (WMD) is in 2008 43 jaar.

Geslacht	LEVgroep		Branche WMD ¹
	Aantal	%	%
Man	34	22,2	29,8
Vrouw	119	77,8	70,3
Totaal	153	100%	100%

Tabel 2. Medewerkers verdeeld naar geslacht per 31 december 2009

Het percentage mannelijke collega's blijft helaas laag. Niet alleen bij de LEVgroep, maar ook in de branche als algemeen. We zien hier graag verandering in, maar kwaliteiten en deskundigheden wegen bij de werving van een nieuwe collega natuurlijk het zwaarst. Pas bij gelijke geschiktheid gaat tellen of de kandidaat een man of een vrouw is. De instroom van het aantal mannelijk collega's lag in 2009 2,5% boven het branchegemiddelde.

Mobiliteit naar leeftijd

Leeftijd	LEVgroep		Branche WMD ¹
	Aantal personen	%	%
< 25 jaar	5	29,4	24,5
25-34 jaar	4	23,5	27,0
35-44 jaar	3	17,7	22,2
45-54 jaar	5	29,4	19,1
55-64 jaar	0	0,0	7,2
Totaal	17	100%	100%

Tabel 3. Instroom naar leeftijd: medewerkers in dienst getreden in 2009

Van het aantal ingestroomde medewerkers was 29,4% man en 70,6% vrouw. In de branche WMD lag deze verhouding in 2008 op 26,9% man en 73,1% vrouw.

Interne mobiliteit

We stimuleren medewerkers om zich breed te ontwikkelen, kwaliteiten te gebruiken en nieuwe kansen aan te gaan. Daarom plaatsen we vacatures zowel in- als extern en bij gebleken geschiktheid hebben interne kandidaten voorrang op externe kandidaten. We voeren jaarlijks ontwikkel-/functioneringsgesprekken om in beeld te krijgen welke kwaliteiten en ambities we in huis hebben.

Leeftijd	LEVgroep	
	Aantal personen	%
< 25 jaar	0	0
25-34 jaar	3	15
35-44 jaar	4	20
45-54 jaar	10	50
55-64 jaar	3	15
Totaal	20	100%

Tabel 4. Interne functieverandering naar leeftijd

In 2009 stroomden 20 medewerkers op deze wijze door naar een andere functie. De fusie op 1 januari 2009 creëerde voor 11 medewerkers de kans door te stromen naar een gewijzigde functie en/of een functie van een hoger niveau. Deze functies bevinden zich in het bedrijfsbureau, de staf en het managementteam. De overige 9 functieveranderingen – zowel horizontaal als verticaal – vonden plaats in het primaire proces.

Onder mobiliteit verstaan we naast instroom, uitstroom en interne functieverandering ook de herplaatsing van medewerkers in een ander team of in een andere regio. Voor ontwikkeling is namelijk niet vanzelfsprekend een scholing of cursus nodig. Ontwikkeling is ook mogelijk door in dezelfde functie je licht op te doen in een andere werkomgeving. In 2009 hebben 11 medewerkers op deze manier een nieuwe uitdaging gevonden.

Er zijn binnen de branche geen gegevens bekend over interne mobiliteit.

Externe mobiliteit

Leeftijd	LEVgroep		Branche WMD ¹	
	Aantal personen	%	Aantal	%
< 25 jaar	1	4,0	18,7	
25-34 jaar	7	28,0	23,7	
35-44 jaar	3	12,0	20,9	
45-54 jaar	7	28,0	19,6	
55-64 jaar	7	28,0	17,1	
Totaal	25	100%	100%	

Tabel 5. Uitstroom naar leeftijd: medewerkers uit dienst in 2009

Van het aantal uitgestroomde medewerkers was in 2009 20% man en 80% vrouw. In de branche WMD lag deze verhouding in 2008 op 29,5% man en 70,5% vrouw.

In 2009 zijn 25 medewerkers uit dienst en 17 medewerkers in dienst getreden. De belangrijkste oorzaak van dit verschil zit in de overdracht van het peuterspeelzaalwerk in Son en Breugel. Op 31 december 2009 droegen we, mede door de invoering van de Wet OKE per 1 augustus 2010, het peuterspeelzaalwerk en 6 medewerkers die in de peuterspeelzalen werkzaam waren over aan Korein Kinderplein. De Wet OKE beoogt meer en betere voorschoolse educatie in de kinderopvang en peuterspeelzalen. De overdracht van het peuterspeelzaalwerk aan Korein Kinderplein brengt de betrokken medewerkers meer baanzekerheid en mobiliteitsmogelijkheden.

Twee medewerkers zijn in 2009 van hun pensioen gaan genieten. De plekken waarop zij werkzaam waren hoefden wegens reorganisatie niet opnieuw te worden ingevuld (peuterspeelzaalwerk en bedrijfsbureau).

Werkgelegenheid

	LEVgroep		Branche WMD ¹	
	Aantal	%	Aantal	%
Werkzame personen (ultimo)	153		71.021	
Aantal actieve contracten (ultimo)	177			
Totaal aantal FTE's (ultimo)	111		43.930	
Gemiddelde deeltijdfactor		72,5		61,9
Percentage tijdelijke contracten t.o.v. het totale aantal contracten		31,6		
Percentage contracturen op tijdelijke basis		25,2		

Tabel 6. Werkgelegenheid in de LEVgroep in 2009

We streven naar een minimale contractomvang van 24 uur (66,7%) om een gezonde verhouding tussen cliëntgerelateerde activiteiten en organisatiegerelateerde activiteiten te handhaven. Ultimo 2009 bedroeg de gemiddelde deeltijdfactor 72,5%. Dat is een contractomvang van 26,1 uur. In de branche lag de gemiddelde deeltijdfactor in 2008 aanzienlijk lager met 61,9% (22,3 uur).

Deeltijdwerk en tijdelijke arbeidsovereenkomsten zijn twee manieren waarop we flexibiliteit inbouwen in de organisatie. We streefden in 2009 naar een flexibele buffer in de tijdelijke arbeidsovereenkomsten van 20% als opvang voor financiële tegenvallers. Ultimo 2009 bedroeg het aantal FTE's dat op tijdelijke basis werkzaam was 25,2%. Dankzij het intern openstellen van vacatures maakten we tot op heden geen gebruik van deze buffer.

Het aantal tijdelijke contracten en het aantal FTE's dat op tijdelijke basis werkzaam is wordt jaarlijks geëvalueerd. Als de situatie het toelaat zetten we de langstlopende tijdelijke overeenkomsten om in overeenkomsten voor onbepaalde tijd.

Op brancheniveau is geen informatie bekend over het aantal actieve contracten, het percentage tijdelijke contracten en het percentage contracturen op tijdelijke basis.

Verzuim

	LEVgroep			Branche WMD ³		
	Percentage	Frequentie	Gemiddelde verzuimduur	Percentage	Frequentie	Gemiddelde verzuimduur
Gemiddeld	5,76	1,33	12,90	4,31	0,84	15,00

Tabel 7. Verzuim excl. zwangerschap in 2009

Beïnvloed door twee griepgolven en een aantal langdurig zieke medewerkers is ons verzuim in 2009 licht gestegen ten opzichte van 2008 (5,11%). Het verzuim is in de branche in 2009 met 4,31% lager dan het verzuim in de LEVgroep en ongeveer gelijk aan het verzuim in de Nederlandse economie als geheel in 2008³.

Het verzuim kende in de maanden januari en november-december zijn top. De twee griepgolven hebben in deze maanden tot verzuimpercentages van resp. 7,75%, 8,03% en 7,39% geleid. De branche kende overeenkomende effecten op het verzuimpercentage in de maanden januari en november.

In de tussenliggende maanden bedroeg het gemiddelde verzuim 5,10%. Dit percentage is vergelijkbaar met het samengestelde gemiddelde verzuim van de fusiepartners in 2008.

De verzuimfrequentie bleef in vergelijking met 2008 stabiel.