

Jaarverslag 2009

Geldrop-Mierlo

Samen.... vanuit eigen kracht!

Inhoudsopgave

1.	Inleiding	1
2.	Verantwoording uitvoeringsovereenkomst per onderdeel	
1.1.	Maatschappelijk Werk	3
1.2.	Sociaal Raadsliedenwerk	6
1.3.	Mantelzorgsteunpunt	8
1.4.	Schoolmaatschappelijk werk	11
2.1.	Jeugd- en jongerenwerk	12
2.2.	Coördinatie buurtnetwerken/systeem Zorg voor Jeugd	17
3.1.	Dienstencentra Kettingstraat en St. Josefplein	18
3.2.	Huiskamerproject St. Josefplein.....	19
4.1.	Ondersteuning en ontwikkeling WMO diensten	20
4.2.	Steunpunt Vrijwilligerswerk.....	22
4.3.	Dorpswerkplaats 't Saam Mierlo.....	25
3.	Vrijwilligers binnen de LEVgroep	26

Bijlagen

1. Organogram LEVgroep
2. Personeelsinformatie LEVgroep

1. Inleiding

Voor u ligt de verantwoording 2009:

tezamen met het financieel jaarverslag en het jaarbeeld 2009 dat in de eerste week april van de drukpersen rolt vormt dit een compleet beeld van de resultaten van onze organisatie in het afgelopen jaar.

We willen niet alleen de cijfers laten zien maar deze ook laten spreken: welke trends zien we en wat verwachten we de komende jaren. Met de gemeenten Son en Breugel, Nuenen en Geldrop startten in 2009 besprekingen om resultaatgerichte opdrachten te krijgen voor 2011, zodat we dan ook anders kunnen rapporteren.¹

In 2009 investeerden we actief in de omslag van aanbodgericht naar vraaggericht en resultaatgericht denken gebaseerd op effecten. We werken zoveel mogelijk vanuit integrale, resultaatverantwoordelijke lokale teams. In samenwerking met ketenpartners kijken we wat nodig is en zetten de expertise van de verschillende functiegebieden in zodat er nieuwe werkvormen ontstaan zoals woonbegeleiding in samenwerking met NEOS.

Maatschappelijke ontwikkelingen vragen van ieder in de organisatie een sterkere externe gerichtheid en dat vraagt aandacht in ons scholings en deskundigheidsprogramma. Binnen de LEVgroep werken we met veel vrijwilligers. Zij zijn onmisbaar bij de uitvoering van onze diensten en projecten.

Ook kreeg de bedrijfsmatige kant van onze organisatie opbouw veel aandacht. We streven naar een transparante organisatie die helder in beeld heeft wat er omgaat. Dan is het pas mogelijk om onze visie ook in de praktijk te brengen. Door een nieuwe methodiek van tijdschrijven voor alle medewerkers, halen we meer informatie inzake de besteding van de beschikbare uren.

Tenslotte vermelden we met trots dat in december 2009 ons HKZ-certificering is verlengd.

Tendensen in 2009 leiden tot een 3 tal beleidsvoornemens in 2010:

1. We verwachten meer vragen bij het maatschappelijk werk door de economische recessie en complexere problemen. Daarom werken we aan een nieuw dienstverleningsconcept waarbij snel, adequaat antwoord op de vraag succesindicatoren zijn. 1 juli 2010 implementeren we dit en passen de cliëntregistratie aan.

¹ het zogenaamde BCF traject: Beleidsgestuurde Contract Financiering. jaarverslag gemeente Geldrop - Mierlo 2009

2. Aanpassing van de werkwijze in het jongerenwerk: door doelgerichte, strakke, pedagogische activiteiten en het betrekken van ouders bij onze werkzaamheden willen we komen tot een preventieve aanpak voor zoveel mogelijk risicojongeren. We begrenzen jongeren met gewelddadige of criminele inslag door een helder uitzetbeleid in samenwerking met ketenpartners en ouders. Tegelijkertijd bewaken we dat de overlast op straat niet toeneemt.
3. Op zoek naar nieuwe werkvormen waarbij koppeling tussen vrijwillige en professionele inzet leidt tot nieuwe werkvormen.

Graag bespreken we met u deze verantwoording

Marleen van Eijndhoven
maart 2010

Deelproduct 1.1. Maatschappelijk werk

Indicator	Resultaat 2009
<p>Begeleiden en behandelen in groepsverband dan wel individueel.</p> <ul style="list-style-type: none"> ▪ Procesmatige hulpverlening en behandeling: 516 trajecten ▪ Huiselijk geweld ▪ Tijdelijk huisverbod ▪ Wachtijd intake: < 2 weken ▪ Wachtijd intake - start hulpverlening: < 8 weken ▪ Groepstherapie, lotgenoten contacten en hulpverlening op locatie. ▪ 200 cliënten informatie & advies op psychosociaal gebied. ▪ Wekelijks echtscheidingsspreekuur 47 spreekuren, bereik minimaal 55 cliënten vanuit Geldrop Mierlo. ▪ Het zorgdragen voor een bereikbaarheid van 7 x 24 uur per week 	<ul style="list-style-type: none"> ▪ 523 trajecten ▪ 59 casussen huiselijk geweld ▪ 6 tijdelijke huisverboden ▪ 98% van de intakes < 2 weken ▪ 95% 8 weken, waarvan 60% < 3 weken De volgende groepen zijn gedraaid: <ul style="list-style-type: none"> - assertiviteit - budgettering - lotgenoten/verwerkingsgroep voor partners van dementerenden. - Sociale vaardigheidstraining 12+ ▪ 337 cliënten voor informatie en advies op psychosociaal gebied. ▪ Wekelijks echtscheidingsspreekuur 47 keer, bereik van 21 cliënten vanuit Geldrop-Mierlo. ▪ 7 crisismeldingen

Toelichting

- De toename huiselijk geweld casuïstiek van 32 naar 59 komt door de verbeterde ketensamenwerking.
- Op 1 januari 2009 trad de wet op het Tijdelijk Huisverbod in werking. Maatschappelijk werkers van de LEVgroep hebben een belangrijke rol in het opstellen van een hulpverleningsplan voor het hele gezin, binnen 10 dagen na het uitspreken van een huisverbod.
- 25% van de cliënten beëindigen de begeleiding vroegtijdig. Er is toename van de no show cliënten die na een paar gesprekken niet meer komen opdagen.
- Van 74% van de afgeronde begeleidingen vinden zowel cliënt als hulpverlener dat de doelen zijn gehaald.

- 80% van de trajecten zijn korter dan een half jaar, daarvan 60% korter dan 3 maanden.
- In Mierlo zijn 5 huisverboden uitgesproken en in Geldrop 1. De LEVgroep ontving hiervoor aanvullende financiële middelen vanuit Eindhoven in haar rol als centrum gemeente.
- In 2009 ontvingen 9 cliëntsystemen woonbegeleiding. Woonbegeleiding is als nieuwe dienst ontwikkeld en aangeboden door de LEVgroep en Neos in nauwe samenwerking met deelnemers van het woonoverlastteam. De meeste hulpvragen ontstaan vanuit een woonoverlast situatie of vanuit financiële problemen. Gemiddelde looptijd van een traject is 1 jaar.
- Sinds augustus 2009 participeert een maatschappelijk werker van de LEVgroep in het Doorbraakproject in de Coeveringh, een samenwerkingsverband van 1e lijns werkers (huisartsen, GGZ, psychologen) om de hulpverlening aan mensen met depressieve klachten te verbeteren.
- Tussen het Woonbedrijf en de LEVgroep in de Stationsstraat is een intensieve samenwerking in concrete cliëntsituaties. Het Woonbedrijf signaleert problemen in een vroeg stadium en de LEVgroep pikt deze op. De lijnen zijn kort. Afhankelijk van de situatie gaat het maatschappelijk werk, het jongerenwerk of het opbouwwerk erop af. Het aantal cliënten dat gebruik maakt van het echtscheidingsprekeuur is weer op het niveau van 2008. Hiervoor hebben we geen verklaring.

Soort verwijzers naar Algemeen Maatschappelijk Werk

Huisartsen	34 %
Vanuit Meldpunt Huiselijk Geweld	27 %
Gemeentelijke diensten	10 %
Politie	9 %
Zonder verwijzing	20 %

Soort problematiek

Financiën	20,00 %
Partnerrelatie- en of familieproblemen	16,00 %
Psychosociale problemen / gezondheidsklachten	15,00 %
Huisvesting	10,00 %
Huiselijk geweld	8,5 %
Overige	30,5 %

Trends

- De financiële crisis leidt tot een forse toename van vragen op financieel gebied en goedkoper wonen.
- Een vraag naar meer kortdurende hulpverlening. Het lijkt erop dat mensen tevreden zijn als de hoogste druk van de ketel is.

Ontwikkelingen

- We werken nu aan een nieuw dienstverleningsconcept dat is afgestemd op de groeiende behoefte aan snel beschikbare resultaatgerichte hulp- en dienstverlening ook buiten reguliere kantoortijden. Op 1 juli 2010 voeren we dit in.
- Ontwikkelen van meer groepsaanbod en lotgenotencontact.
- Samen met het woonbedrijf creëren we mogelijkheden voor preventieve hulp.

**Deelproduct 1.2. Sociaal Raadsliedenwerk
Informatie en advies, Cliëntondersteuning, Consultatie aan derden**

Indicator	Resultaat 2009
<ul style="list-style-type: none"> ▪ Informatie en advies geven aan cliënten ▪ Cliëntondersteuning ▪ Consultatie aan derden ▪ Deelname aan netwerken 	
<ul style="list-style-type: none"> ▪ Aantal cliënten minimaal 543 ▪ Aantal hulpvragen 768 ▪ Vraagfactor ▪ Deelname aan netwerken <p>Hulp bij thuisadministratie:</p> <ul style="list-style-type: none"> ▪ Klapperproject, minimaal 25 cliënten ▪ Formulierspreekuur minimaal 120 cliënten 	<ul style="list-style-type: none"> ▪ 549 cliënten ▪ 1066 hulpvragen ▪ 1.94¹ ▪ Vreemdelingen Informatie Punt Eindhoven ▪ Regionaal Overleg Sociaal Raadslieden ▪ Netwerkoverleg schulphulpverlening <p>36 cliënten</p> <p>215 cliënten</p>

Toelichting

- Hulpvraag en capaciteit van het SRW zijn op elkaar afgestemd. In 95% helpen we cliënten binnen twee weken.
- Goede doorverwijzing vnl. door Sociale zaken, Lokaal Loket en Algemeen Maatschappelijk Werk.
- 70% van de contacten zijn op afspraak of tijdens het spreekuur, 30% zijn telefonisch contacten.
- Top drie:
 1. uitkering/sociale zekerheid
 2. Consumentenzaken
 3. Wonen/huisvesting
- Veel cliënten met klachten over het functioneren van het Centraal Administratie Kantoor (CAK).
- 98% van de cliënten is tevreden over de afhandeling van de vragen.
- 50% van de cliënten zijn Nederlanders. De andere 50% bestaat voor het merendeel uit Somaliërs en Irakezen.

ad 1: In Geldrop stelt een cliënt gemiddeld 1,94 vragen, afgezet tegen het landelijk gemiddelde van 1.2 is dat substantieel meer.

- 35% van de cliënten is al eens eerder geholpen door het SRW. 23% van de cliënten blijkt het om een herhalingscontact te gaan binnen drie maanden, voor 30 % gaat het om een eerste contact .
- Het formulierenspreekuur en klapperproject is uitgevoerd door 11 studenten van ROC ter Aa en een vrijwilliger onder coördinatie van een medewerker van de LEVgroep. Helaas kon het ROC niet op tijd voldoende studenten aanleveren. Daardoor ontstond er de tweede helft van het jaar een onderbezetting. Door de ingewikkelde en voortdurende veranderende Wet en Regelgeving is de begeleiding van het Raadslieden Werk cruciaal om de kwaliteit van de inhoudelijke dienstverlening te handhaven.
- Hulp bij Thuisadministratie heeft de afgelopen jaren een duidelijke plek ingenomen in de ketensamenwerking rondom armoedebestrijding.
- Een stagiaire en een vrijwilliger hebben het team SRW afgelopen jaar versterkt.

Trends

- Toename van financiële vragen op het gebied van sociale zekerheid en consumentenrecht (in totaal 60% van de vragen).
- Zowel bij het raadsliedenwerk als bij de Hulp bij Thuisadministratie blijkt dat er een duidelijke behoefte bestaat aan een aanbod dat verder gaat dan beide diensten momenteel kunnen bieden: een soort budgetcoach die structurele hulp biedt aan mensen voor het op orde houden van hun administratie en financiën.

Ontwikkelen

- Naast klapperproject en formulierenspreekuur zijn we op zoek naar het ontwikkelen van nieuwe preventieve producten en diensten (ism andere ketenpartners) om te voorkomen dat mensen in schulden en van daaruit in allerlei andere problematische situaties terecht komen.
- Idee van de budgetcoach in 2010 verder uitwerken.

Deelproduct 1.3. Mantelzorgsteunpunt

Indicator	Resultaat 2009
<ul style="list-style-type: none"> ▪ Aantal geregistreerde mantelzorgers ▪ Individuele contacten/gesprekken 50 mantelzorgers max. 2 gesprekken ▪ Themabijeenkomsten 2x ▪ Informatie-en voorlichting ▪ Open inloop/lotgenotencontact ▪ Dag van de Mantelzorg ▪ Nieuwsbrief ▪ Respijtzorggids 	<ul style="list-style-type: none"> ▪ 110, 74 in Geldrop en 36 in Mierlo ▪ 20 nieuwe mantelzorgers ▪ 60 mantelzorgers;76 gesprekken ▪ Bijeenkomst voor partners en familieleden van dementerenden (30 bezoekers vanuit Geldrop-Mierlo en Nuenen) ▪ Themabijeenkomst mantelzorgers Ananz over gezonde voeding ▪ Project 'Petje af' voorbereid ▪ Voorlichtingsbijeenkomst aan 20 mensen van Turkse afkomst in Geldrop ▪ 2 voorlichtingsbijeenkomsten aan bezoekers en vrijwilligers van de dienstencentra ▪ 1 informatieve bijeenkomst aan deelnemers huiskamerproject over pakketmaatregel AWBZ ▪ Verspreiding 1500 folders 'Als je voor een ander zorgt' ▪ 11 bijeenkomsten met gemiddeld 20 deelnemers (gemiddeld 11 deelnemers uit de gemeente Geldrop-Mierlo) ▪ 12 November 2009. 51 Deelnemers Gemiddelde waardering: 8.5. ▪ 4 x Regionale Nieuwsbrief verspreid onder Mantelzorgers en samenwerkingspartners. ▪ i.s.m. GGZ Mantelzorggids geschreven en PR-materiaal ontwikkeld.

Aantal/soort contacten met mantelzorgers

Bezoeken spreekuur	20
Ontmoet via huisbezoek op doorverwijzing van Lokaal Loet	40
Korte telefonisch contacten	160

Vragen betreffende:

Informatie en advies	32 %
m.b.t. Mantelzorgcompliment	17 %
De Dag van de Mantelzorg	10 %
Ondersteuning door vrijwilligers	9 %
Huishoudelijk hulp	8 %
Pakketmaatregel	6 %
Respijtzorg	4 %
Vakantiemogelijkheden	4 %
Overige	10 %

Toelichting

- De meeste vragen komen van mantelzorgers boven de 50 jaar met vragen die betrekking hebben op de ziekte van hun partner of de zorg voor ouders.
- Verzekering Mantelzorg is collectief geregeld via de LEVgroep.
- Project 'Petje af' is voorbereid. Uitvoering vindt plaats in samenwerking met "Helder Theater" en het jongerenwerk in januari 2010 op het Strabrechtcollege.
- Er is een goede samenwerking met het loket van A tot Z .
- Er is een regelmatig overleg met de steunpunten mantelzorg uit Eindhoven, Veldhoven, Valkenswaard en de Kempen.

Trends

- De reorganisatie van de AWBZ leidt tot meer druk op mantelzorgers. Ondersteuning van mantelzorgers door vrijwilligers wordt steeds belangrijker (= WMO-gedachte) evenals het ontwikkelen van nieuwe vormen van respijtzorg.

Ontwikkelen

- Verder vergroten van de bekendheid Mantelzorg blijft noodzakelijk.
- Aandacht voor werkende mantelzorgers: onderzoek naar de precieze behoeften aan ondersteuning.
- Samenwerking met Lokaal Loket. De implementatie van de WMO-gedachte (compensatie-beginsel) vereist nog veel aandacht naar de burgers (van WVG naar WMO -denken)

- Voor de financiering van de Mantelzorgdag gaan we in 2010 op zoek naar andere financieringsbronnen of het anders inrichten van deze dag vanwege het terugtrekken van de financiën van Punt Extra.
- Uitbreiden van bestaande of ontwikkelen van nieuwe vormen van respijtzorg. (zoals een nieuwe groep huiskamerproject)
- Extra aandacht voor het ontwikkelen van persoonlijke steunsystemen van mantelzorgers (maatjesprojecten, vrijwillige thuiszorg)
- Vergroten bekendheid van bestaande maatschappelijke steunsystemen in de gemeente.

Deelproduct 1.4. Schoolmaatschappelijk werk²

Indicator	Resultaat 2009
<ul style="list-style-type: none">▪ Informatie en advies▪ Cliëntondersteuning▪ Begeleiden en behandelen.	
<ul style="list-style-type: none">▪ Deze diensten worden gerealiseerd op alle basisscholen in de gemeente Geldrop-Mierlo in de omvang van minimaal 23 uren in de week in het schooljaar 2008-2009.	Op de basisscholen is conform afspraak gedurende 40 weken gemiddeld 1 uur per week SMW ingevuld. Op de 6 zgn. VVE-scholen was dat 2 uur per week.

Toelichting

- Twee basisscholen maakten geen gebruik van het SMW.
- Vier basisscholen "gebruiken" aanzienlijk meer uren SMW dan 1 of 2 uur per week.
- Ondersteuning bestond uit:
 - 65% informatie, advies en kortdurende hulpverlening aan cliënten
 - 35% consultatie van leerkrachten en ondersteuning zorgstructuur van de school.
- Uit een tevredenheidsmeting, zomer 2009, blijkt dat alle scholen zeer tevreden zijn over de aanwezigheid en inzet van het SMW. Genoemd zijn de korte lijnen, goede samenwerking, de zichtbaarheid, de lage drempel, daadkrachtig, ouders melden positief resultaat, en ontlastend voor leerkracht en IB-ers.
- LEVgroep breed is deelgenomen aan de ontwikkeling van CJG in de gemeente.

Trends

- Landelijke ontwikkeling en lokale vormgeving Centrum voor Jeugd en Gezin.

Ontwikkelen

- Zoeken naar afstemming en vormgeving van SMW binnen het totaal van Centrum voor Jeugd en Gezin, Zorg Advies Team en zorgteams binnen de school.
- Bewustwording van scholen/IB'ers voor signaleren in Zorg voor Jeugd

ad² Schoolmaatschappelijk werk vormt een brug tussen leerlingen, ouders de school en (jeugd) zorginstellingen. Het werkgebied omvat drie taken:

1. Schoolondersteuning
2. Hulpverlening aan kinderen en hun ouders
3. Toeleiding naar speciale en geïndiceerde zorg

Dienstengroep 2.

Deelproduct 2.1. Jeugd- en Jongerenwerk

Het jeugd- en jongerenwerk van de LEVgroep richt zich op specifieke doelgroepen van 12-23 jaar, met als doel voorkoming van marginalisering van jongeren door vroegtijdige probleemsignalering en het centraal stellen van toekomstperspectief.

Door jongeren een plek te bieden waar ze elkaar ongedwongen ontmoeten en deelnemen aan activiteiten bevordert het jongerenwerk de zelfredzaamheid en maatschappelijke participatie van jongeren aan de samenleving.

Het jeugd- en jongerenwerk van de LEVgroep bestaat uit:

1. Accommodatie gebonden jongerenwerk
2. Ambulant jongerenwerk
3. Informatie, advies en dienstverlening
4. Vraagverheldering en doorgeleiding van individuele jongeren naar reguliere instellingen.

Indicator	Resultaat
<ul style="list-style-type: none"> ▪ 80 uur inzet HBO med. / 45 weken ▪ 29 uur inzet MBO med. / 45 weken ▪ 36 uur inzet MBO med. / 45 weken 	
Jongerencentrum The Lounge Geldrop <ul style="list-style-type: none"> ▪ 315 Inlopen: wekelijks 5 middagen en 2 avonden (7x 3 uur) ▪ Meidengroep No Boyz 	<ul style="list-style-type: none"> ▪ 289 inlopen. Bereik 100 jongeren, gemiddeld 21 bezoekers ▪ 40 keer meidengroep, gemiddeld 9 deelnemers
Jongeregebouw Loesje Mierlo <ul style="list-style-type: none"> ▪ 135 Inlopen: wekelijks 2 middagen en 1 avond (3 x 3 uur) ▪ Meidengroep 	<ul style="list-style-type: none"> ▪ 118 inlopen. Bereik 60 jongeren, gemiddeld 14 bezoekers ▪ 40 keer meidengroep. Gemiddeld 7 deelnemers
Ambulant Jongerenwerk <ul style="list-style-type: none"> ▪ Regulier bezoeken van groepen jongeren op straat, iedere groep wordt minimaal 1 x in 4 weken bezocht en Incident gestuurd n.a.v. meldingen van ketenpartners. ▪ Ambulant werk bij bijzondere evenementen. 	<ul style="list-style-type: none"> ▪ 135 keer straatbezoeken bij 35 structurele hangplekken in Geldrop en Mierlo minimaal 1x 4 weken zijn bezocht. Verdere bezoeken op basis van incidentmeldingen ▪ Inzet ambulant werk tijdens 3 dagen met carnaval, 5 avonden tijdens de kermisdagen in Geldrop en 3 avonden tijdens de kermis in Mierlo, 5 avonden tijdens Geldrop Uit.
<ul style="list-style-type: none"> ▪ Sportspecials binnen en buitensport 	<ul style="list-style-type: none"> ▪ Wekelijks zaalvoetbal in gymzaal van september tot mei met een groep van

Indicator	Resultaat
<p>inkomen, meidenmanifestatie)</p> <ul style="list-style-type: none"> ▪ Beheren van een jongerenwebsite. ▪ I.h.k.v. jongerenparticipatie opzetten van een tienerdisco. ▪ Organiseren van een buitenfeest, waarbij aansluiting wordt gezocht bij een van de leefbaarheidsprojecten. ▪ Opzetten en onderhouden netwerk/contacten met wijk-, buurt-sportverenigingen, scholen enz. 	<p>In 2 weken 5 verschillende workshops rap, beat, graffiti, breakdance en videoclips. Afsluitend een presentatie aan 40 jongeren. In totaal hebben 54 jongeren deelgenomen.</p> <ul style="list-style-type: none"> ▪ Open Dag Meise Mert heeft 500 bezoekers opgeleverd. ▪ 11 Jongeren hebben gewerkt aan de jongerenwebsite: 6 jongeren ihkv maatschappelijke stage en 4 vrijwilligers. Beheer is uitgevoerd door jongerenwerk. ▪ Samen met actieve jongeren bijgedragen aan de organisatie en deelgenomen aan het buitenfeest in de Coeveringh. ▪ 4 jongeren van het Strabrechtcollege hebben als maatschappelijke stage in de Lounge computerles gegeven aan 4 ouderen van de dienstencentra. ▪ Uitvoeringsnetwerk 12+ ▪ Structureel overleg met politie ▪ Regionaal overleg van jongerenwerkers. ▪ Samenwerking met het Woonbedrijf geïntensiveerd. ▪ Het jongerenwerk is in 4 wijken actief betrokken bij de leefbaarheidsprojecten van de gemeente. ▪ In Braakhuizen-Zuid en Coeveringh-West trekt het jongerenwerk de kar bij het overleg tussen jongeren en buurtbewoners om gezamenlijk gedragsregels op te stellen voor het gebruik van de pannakooi. ▪ Aan alle brugklassers in Geldrop is voorlichting gegeven over het jongerenwerk om daarmee de bekendheid te vergroten. Ter afsluiting was er voor de brugklassers een open middag in de Lounge met workshops. ▪ Aan alle groep 8-ers van basisscholen in Mierlo is voorlichting gegeven over het jongerenwerk om daarmee de bekendheid te vergroten.

Indicator	Resultaat
Vraagverheldering en doorgeleiding individuele jongeren naar reguliere instellingen. <ul style="list-style-type: none"> ▪ Minimaal 25 jongeren, max. 4 gesprekken per persoon. 	Er zijn 250 individuele gesprekken geregistreerd met in totaal ruim 100 verschillende jongeren. Waar mogelijk zijn jongeren doorgeleid naar reguliere hulpverleningsinstellingen.

Toelichting:

- In 2009 drukte een relatief kleine groep van ± 35 jongeren een stempel op de inlopen. Andere jongeren bleven steeds meer weg.
- Door een wisseling in de doelgroep in Mierlo (groep oudere jongeren blijft weg en een nieuwe groep begint haar weg te vinden naar 't Loesje) is de inloop verminderd.
- Minder inlopen door feestdagen (8x) carnaval (3x) en interne studiedagen (2x).
- Vanaf half november zijn in de Lounge, na overleg met de gemeente, 2 inlopen per week geschrapt als onderdeel van een aanpak om 'het alleenrecht' van een bepaalde groep vaste bezoekers te doorbreken.
- In de zomer heeft het jongerenwerk vanwege het warme weer de inlopen gesloten en de jongeren opgezocht in de Smelen en het Wolfsven. Vanuit beide recreatiecentra was men erg blij met de aanwezigheid van het jongerenwerk.
- Als er in Mierlo minder bezoekers waren draaide 1 jongerenwerker en 1 stagiaire de inloop en ging de andere jongerenwerker met een stagiaire de straat op.
- Individuele problematiek van jongeren: problemen thuis, drugs, agressie en geweld, criminaliteit, school, werk, seksualiteit, relaties en vriendschappen. Problemen van jongeren op straat hebben veelal te maken met alcohol en drugs, verveling en overlast op straat, agressie, geweld en criminaliteit. Waar mogelijk zijn jongeren doorgeleid naar reguliere hulp- en dienstverleningsorganisaties.
- Team jongerenwerk heeft deelgenomen aan een congres voor jongerenwerk om ervaringen uit te wisselen en ideeën op te doen. Vanaf het najaar wordt ook deelgenomen aan een regionaal overleg voor jongerenwerkers.
- Er zijn 5 stagiaires actief geweest in het team jongerenwerk.

Trends

- Landelijk zijn er problemen met groepen jongeren, die zich crimineel ontwikkelen, zo ook in Geldrop-Mierlo. De grenzen van de werkbaarheid van het jongerenwerk zijn bereikt. Er is gedurende de afgelopen jaren een verschuiving in bezoekers van de Lounge van grotendeels autochtone jongeren naar overwegend allochtone jongeren, die meer als "gang" opereren met betrekking tot criminele activiteiten. Ze hebben een sterke interne code en zijn minder gevoelig voor individueel contact en bijsturing door jongerenwerkers.
- Er is er sprake van grensoverschrijdend gedrag op het gebied van seksualiteit. Risicofactor hierbij is ontwikkeling van loverboy-praktijken en onvrijwillige sex.

- Jongerenwerkers komen zo in het spanningsveld terecht tussen enerzijds vertrouwenspersoon van jongeren en anderzijds belangrijke partner in de ketensamenwerking.
- Jongerenwerkers hebben vaker een ondersteunende rol naar individuele jongeren met problemen. Veel jongeren komen uit eenoudergezinnen of opnieuw samengestelde gezinnen.
- Jongerenwerk krijgt vaker te maken met agressief gedrag in de huiskamer: agressie tussen jongeren onderling, maar ook dreigend en verbaal geuit naar werkers.
- Er zijn in de huiskamers steeds meer jongeren met een rugzakje (ADHD, autisme). Dat vraagt tijdens de inlopen veel extra aandacht.
- Het aantal kinderen van 10-12 jaar dat al op straat te vinden is, vinden we zorgwekkend. Er zijn duidelijke signalen dat zij experimenteren met alcohol en softdrugs.

Ontwikkelen

- In 2010 passen we een andere werkwijze toe: door doelgerichte, strakke, pedagogische activiteiten en het betrekken van ouders bij onze werkzaamheden willen we komen tot preventieve activiteiten voor zoveel mogelijk risicojongeren. We gaan jongeren met gewelddadige of criminele inslag begrenzen door het uitvoeren van een helder uitzetbeleid in samenwerking met ketenpartners en ouders. Tegelijkertijd bewaken we dat de overlast op straat niet toeneemt.
- Het jongerenwerk nam deel aan een van de werkgroepen Centrum Jeugd en Gezin. Zij zijn een onmisbare schakel als het gaat om een resultaatgericht en dekkend netwerk en willen in 2010 graag meewerken aan een sluitende aanpak.
- We onderzoeken de behoefte en mogelijkheden voor jongerencoach en gezinscoach binnen de ketensamenwerking van het CJG.
- Jongeren blijken weinig op de hoogte te zijn van bestaande voorzieningen in de gemeente waar zij gebruik van kunnen maken. Dit leent zich als project voor MAS of kan gekoppeld worden aan website "Jebentjongingeldrop.nl"
- Aanwezigheid op maat. In de zomer minder inlopen en meer daar zijn waar de jongeren zijn zoals het zwembad, op straat....

Deelproduct 2.2. Coördinatie buurtnetwerken / systeem Zorg voor Jeugd

Indicator	Resultaat
<ul style="list-style-type: none"> ▪ Coördinatie buurtnetwerken 12+ en 12-, incl.deelname aan de stuurgroep- vergadering. ▪ Zorg voor Jeugd (ZvJ) <ul style="list-style-type: none"> - Ketenregistratie - Signalering - Ketencoördinatie ZvJ. 	<ul style="list-style-type: none"> ▪ Behalve in Geldrop-centrum komen alle buurtnetwerken 1 x per 6 weken bij elkaar om casuïstiek te bespreken en/of andere informatie uit te wisselen. Ongedeelde cijfers ZvJ voor het totale werkgebied van de Levgroep: <ul style="list-style-type: none"> ▪ 1567 ketenregistraties ▪ 149 signaalmeldingen ▪ 889 ketencoördinaties door LEVgroep Cijfers per gemeente zijn nog niet beschikbaar.

Toelichting

- Het betreft 1 uitvoeringsnetwerk 12+ en 4 uitvoeringsnetwerken 12-, waarvan 1 in Mierlo.
- In de buurtnetwerken is het afgelopen jaar veel aandacht besteed aan motivatie tot deelname aan Zorg voor jeugd- ketenregistratie en -signalering. Het blijkt dat instanties verschillend omgaan met het afgeven van signalen aan het systeem. Veel scholen vinden het moeilijk om het afgeven van een signaal met ouders te bespreken. Er is behoefte aan deskundigheidsbevordering.
- Taken Ketencoördinatie:
 - partijen bij elkaar brengen middels een zorgoverleg
 - proces volgen voor jongeren
 - signaleren, inventariseren en er vervolg/terugkoppeling aan geven binnen Geldrop-Mierlo

Ontwikkelen

De coördinator buurtnetwerken is nauw betrokken bij verdere vormgeving CJG . In de loop van 2010 wordt de (netwerk) structuur vernieuwd op basis van de ontwikkeling van het centrum voor Jeugd en Gezin in relatie ook tot het Zorg Advies Team.

Dienstengroep 3.

Deelproduct 3.1. Dienstencentra (DC) Kettingstraat en st. Jozefplein in Geldrop

Indicator	Resultaat
<ul style="list-style-type: none">▪ 5 uur inzet HBO med.▪ 24 uur inzet med. beheer▪ 45 weken openstelling dienstencentra, 5 x 2 dagdelen p/w	
Dienstencentrum Kettingstraat Geldrop Gemiddeld aantal bezoekers 45	Gemiddeld 70 bezoekers per dagdeel. 27 vrijwilligers
Dienstencentrum St. Jozefplein Geldrop Gemiddeld aantal bezoekers 140	Gemiddeld 138 bezoekers per dagdeel. 16 vrijwilligers

Toelichting

- In beide dienstencentrum ligt het accent op recreatieve en ontmoetingsactiviteiten zoals: kaarten, biljarten, koersballen en volksdansen.
- In het DC St.Jozefplein is een lichte terugloop in activiteiten o.a. als gevolg van 'pensionering' vrijwilligers, die een bepaalde activiteit aanboden, waarvoor moeilijk iemand anders te vinden is.
- In het DC St.Jozefplein is een intensieve samenwerking gegroeid met Wijkvereniging Braakhuizen.
- In het DC Kettingstraat loopt het goed met activiteiten en deelnemers. De open dagen hebben een flink aantal nieuwe deelnemers opgeleverd.
- Aan vrijwilligers en gebruikers van de dienstencentra is voorlichting gegeven over Mantelzorg en over het Lokaal Loket.

Trends

- Steeds meer groepen, willen gebruik maken van een ruimte in het DC st.Jozefplein.

Ontwikkelen

- Beleid ontwikkelen t.a.v. potentiële nieuwe groepen gebruikers van de dienstencentra in afstemming met de gemeente.

Deelproduct 3.2. Huiskamerproject st. Jozefplein

Indicator	Resultaat
<ul style="list-style-type: none">▪ 1,8 uur inzet HBO med. p.w.▪ Minimaal 44 bijeenkomsten p.j.▪ Minimaal 12 deelnemers per bijeenkomst	<ul style="list-style-type: none">- 47 bijeenkomsten- Gemiddeld 12 vaste deelnemers- Uitvoering door 6 vrijwilligers

Toelichting

- Afgelopen jaar zijn 5 mensen gestopt met het huiskamerproject omdat het te belastend werd voor hen zelf of voor de groep. Inmiddels zijn hun plaatsen ingenomen door nieuwe deelnemers.
- Er is voorlichting verzorgd door de Mantelzorgconsulent over de pakketmaatregel AWBZ.

Trends

Wijziging indicatiestelling ondersteunende begeleiding (ivm overheveling van AWBZ naar WMO) maakt dat een beperktere groep ouderen gebruik kan maken van professionele dagopvang. De verwachting is dat meer vraag komt naar het huiskamerproject van de LEVgroep.

Ontwikkelen

- Aandacht voor de doelgroep die voorheen geïndiceerd werd voor de dagopvang via de AWBZ en die nu een beroep zal doen op de dagopvang van de Levgroep. Dit kan leiden tot een verzwaring van de werkzaamheden van de vrijwilligers. Dit vraagt om ondersteuning, deskundigheidsbevordering het bewaken van de draagkracht van de vrijwilligers.
- Mogelijke aanvullende activiteiten ontwikkelen in nauwe samenwerking met ketenpartners (Annagroep, Zuidzorg).

Dienstengroep 4.

Deelproduct 4.1. Ondersteuning en ontwikkeling WMO diensten

Indicator	Resultaat
<ul style="list-style-type: none"> ▪ 10,85 uur inzet HBO per week ▪ Booschappen Begeleidings Dienst (BBD) Mierlo ▪ Eetcyclus senioren ▪ Buurt-en wijkgericht werken ▪ Stimuleren, ondersteunen en faciliteren van burgers bij nieuwe initiatieven ihkv maatschappelijke participatie van kwetsbare groepen en bevorderden sociale cohesie 	<ul style="list-style-type: none"> ▪ 15 mensen maken wekelijks gebruik van de BBD, 35 mensen incidenteel. - Er zijn 15 vrijwilligers actief bij de BBD, waarvan 1 de coördinator is. ▪ Eetcycli van Geldrop en Mierlo zijn samengevoegd. In totaal 580 deelnemers (1 of meerdere keren) en 25 restaurants. Hier zijn 2 vrijwilligers actief. ▪ Deelname aan leefbaarheidsprojecten in Braakhuizen-Zuid en in Zesgehuchten ▪ Deelname aan project 'Bij ons in Braakhuizen', een samenwerkings-project van netwerkpartners om kwetsbare mensen in de wijk Braakhuizen beter te bereiken. ▪ In 4 flats in de Coeveringh is ondersteuning geboden bij opzetten van een kleinschalige vorm van burenhulp. ▪ 5 groepsinterviews Talent aan Zet met in totaal 32 mensen om hen te stimuleren en motiveren hun talent in de wijk in te zetten. ▪ Door 5 vrijwilligers zijn in Mierlo 2 groepen conversatielessen voor anderstaligen gestart. In totaal 19 deelnemers. Wordt uitgebreid naar Geldrop. ▪ Vrijwilliger heeft groep gestart "op verhaal komen". In 5 bijeenkomsten vertellen 8 mensen elkaar adhv thema's stukjes van hun levens-verhaal. ▪ Training "Sprak afzien" (vorm van liplezen) voor slechthorende ouderen. ▪ Gilde-samenspraak (landelijk project van vrijwilligers die een-op-een contact hebben met nieuwe Nederlanders ihkv taalverwerving) heeft 'onderdak' gevonden bij de LEVgroep. Project heeft ongeveer 20 klanten en eveneens 20 vrijwilligers, waarvan 1 coördinator.

Trends

- Overeenkomstig de beweging die de WMO in gang heeft gezet komen er steeds meer vragen die te maken hebben met het bevorderen van de leefbaarheid in wijken en buurten, zowel vanuit bewoners zelf als ook vanuit de ketenpartners. Als het gaat om het versterken van (maatschappelijke) steunsystemen is de buurt en wijk een onmisbare schakel hierin.
- Er zijn nogal wat mensen die hulp of advies nodig hebben om hun behoefte aan burgerparticipatie vorm te geven. In nauwe samenwerking met de leefbaarheidsprojecten van de gemeente, de inzet van de methodiek Talent aan Zet en het steunpunt Vrijwilligerswerk lukt het steeds vaker deze mensen te helpen een passende vorm te vinden om zich actief in te zetten voor de samenleving.

Ontwikkelen

Stimuleren en ondersteunen van kleinschalige initiatieven van mensen in hun eigen wijk of buurt, gericht op het versterken van de sociale cohesie of het vergroten van de persoonlijke en maatschappelijke steunsystemen van kwetsbare buurtbewoners.

Deelproduct 4.2. Steunpunt vrijwilligerswerk

Indicator	Resultaat
<ul style="list-style-type: none"> ▪ 18,5 uur inzet HBO med. p.w. <p>De te leveren diensten , activiteiten producten en prestaties hebben betrekking op de zes taakgebieden van het steunpunt vrijwilligerswerk volgens de WMO:</p> <ul style="list-style-type: none"> ▪ Informatie en advies ▪ Belangenbehartiging ▪ Promotie ▪ Deskundigheidsbevordering ▪ Ontwikkeling ▪ Bemiddeling 	
<ul style="list-style-type: none"> ▪ bemiddeling van 70 personen ▪ deskundigheidsbevordering 2x <ul style="list-style-type: none"> ▪ informatie / advies: <ul style="list-style-type: none"> - aan 20 organisaties/personen - werkbezoeken aan 30 organisaties die met vrijwilligers werken - bijeenroepen Platform Vrijwilligersorganisaties - 4x Nieuwsbrief ▪ promotie: <ul style="list-style-type: none"> - uitreiking Vrijwilliger van het Kwartaal ▪ ontwikkeling <ul style="list-style-type: none"> - Maatschappelijke stage - Project Vrijwillige Hulpdienst - Beursvloer - Vrijwillige inzet Goed geregeld - Wervingsactie voor vrijwilligers in de Zorg. 	<ul style="list-style-type: none"> ▪ 64 personen bemiddeld ▪ deskundigheidsbevordering <ul style="list-style-type: none"> - "Geld vinden" (fondsenwerving, 2 groepen van 16 personen) - Signalering Eenzaamheid - 2 voorlichtingsbijeenkomsten (voor vrijwilligers in de sport en voor vrijwilligers van het Kasteel) ▪ informatie en advies: <ul style="list-style-type: none"> - aan 32 organisaties/personen - 22 werkbezoeken gebracht - 2 Platformbijeenkomsten Vrijwilligersorganisaties verzorgd - 4 x Nieuwsbrief verspreid - 4x uitreiking Vrijwilliger van het kwartaal - deelname Madd-dagen - promotie 'Burendag' in diverse wijken - deelname aan jongerenvakantie-banenmarkt om vrijwilligerswerk onder jongeren te promoten <p>ontwikkeling:</p> <ul style="list-style-type: none"> ▪ gerealiseerd MAS 20 uur door 400 leerlingen van het Strabrechtcollege bij 50 stagebiedende organisaties. ▪ Project Vrijwillige Hulpdienst is afgerond in juli 2009 en omgebogen naar wijkgerichte aanpak.

Indicator	Resultaat
	<ul style="list-style-type: none"> ▪ Beursvloer is op advies van gemeente niet uitgevoerd ivm. economische recessie. ▪ "Vrijwillige inzet goed geregeld" is aangeboden aan 4 organisaties. ▪ Wervingsactie voor vrijwilligers in de Zorg is uitgevoerd. Bestond o.a. uit een poster- en flyercampagne en een symposium "Aan de slag" (met 16 deelnemende vrijwilligersorganisaties). Direct resultaat in ieder geval 9 nieuwe vrijwilligers voor de Zorg.

Toelichting

- Vragen van organisaties gaan vooral over het vinden en binden van vrijwilligers, verzekeringen en deskundigheidsbevordering.
- "Vrijwillige inzet goed geregeld" beoogt organisaties te helpen een goed vrijwilligersbeleid te ontwikkelen en in praktijk te brengen. Dit is aangeboden aan wijkvereniging den Akert, aan de kinderboerderij, aan Speeltuinen de Viking en aan Ananz. Bij wijkvereniging Den Akert heeft deelname uiteindelijk geresulteerd in certificering door de Nederlandse Organisatie voor Vrijwilligerswerk (NOV). Daarmee is den Akert in Geldrop-Mierlo de eerste gecertificeerde organisatie en landelijk de eerste gecertificeerde organisatie die uitsluitend uit vrijwilligers bestaat.
- Visieontwikkeling en voorbereiding maatschappelijke stages resulteerde in een Projectplan Maatschappelijke Stage voor 2010 en 2011. Financiële middelen voor realisering van het plan zijn zowel door het Strabrechtcollege als door de gemeente beschikbaar gesteld.
- Op verzoek van de gemeente is het project Algemene Vrijwillige Hulpdienst afgebouwd en omgebogen naar ondersteuning van kleinschalige burgerinitiatieven in wijken en straten.
- 5 Leerlingen van het Strabrechtcollege hebben in het kader van hun maatschappelijke stage bijgedragen aan de wervingsactie voor nieuwe vrijwilligers in de zorg.
- Er is 1 stagiaire werkzaam geweest bij het steunpunt.

Trends

- Door de verdere invoering van de Wmo (compensatiebeginsel) en de op handen zijnde bezuinigingen vanuit het Rijk zal er steeds meer een beroep gedaan worden op vrijwillige inzet.
- Er zijn steeds meer mensen met een 'rugzakje', die een beroep doen op het steunpunt voor bemiddeling naar een vrijwilligersplaats.

Ontwikkelen

- Ondersteuning van burgerinitiatieven door middel van informatie en advies.
- Het gaat om het versterken van de eigen kracht en de maatschappelijke steunstructuur van de hulpvrager.
- Meer aandacht vragen bij organisaties voor participatie van alle mensen in de maatschappij, dus ook voor degene die extra begeleiding nodig hebben om te kunnen deelnemen.
- Organisaties zien liever een waarderingsactie voor de gehele organisatie dan voor de individuele vrijwilliger. Een bijzondere (innovatieve) prestatie van een organisatie in een kalender jaar zou hiermede extra aandacht kunnen krijgen. Dit vraagt een ander waarderingsbeleid.
- Duidelijk in kaart brengen waar en wanneer welke cursussen voor vrijwilligers worden georganiseerd en eventueel nieuw aanbod creëren, aansluitend op wensen en behoeften van vrijwilligers. Eventueel in samenwerking met organisaties zoals de Volksuniversiteit en ROC.
- Samen met de gemeente onderzoek doen naar tevredenheid en wensen van (potentiële) gebruikers van het steunpunt vrijwilligerswerk.
- Effectmeting van alle activiteiten is een belangrijk verbeterpunt voor het Steunpunt.

Deelproduct 4.3. Dorpswerkplaats 't Saam, Mierlo

Indicator	Resultaat
<ul style="list-style-type: none"> ▪ 2,3 uur inzet HBO med. p.w. Coördinatie van de recreatieve doe-hetzelf activiteiten 	<ul style="list-style-type: none"> ▪ Inzet beheerder en 35 vrijwilligers.
<ul style="list-style-type: none"> ▪ Aantal bezoekers ▪ In 2009 geschikt maken van werkplaats voor recreatieve activiteiten voor doelgroepen met een beperking in het kader van dagbesteding onder vrijwillige begeleiding. 	<ul style="list-style-type: none"> ▪ Er zijn ruim 9000 bezoeken gebracht aan 't Saam. (in 2008: 8200) Gemiddeld meer dan 200 per week. ▪ Er zijn ruim 20 instellingen en organisaties, die gebruik hebben gemaakt van 't Saam (scholen, kerken, ouderen, verenigingen) ▪ Wekelijks is er een creatieve kindermiddag. ▪ Dit is niet expliciet onder de aandacht geweest het afgelopen jaar o.a. vanwege de fusie als Levgroep en de vraag naar de positiebepaling van de Dorpswerkplaats hierbinnen en vanwege de aanstaande bezuinigingen voor 2010

Toelichting

- Toename van het aantal bezoeken met 10% t.o.v. 2008. Dit heeft o.a. te maken met een zeer gewilde nieuwe activiteit: glas fusen.
- De Dorpswerkplaats functioneert zelfstandig binnen de LEVgroep.
- 20-jarig bestaan van de Dorpswerkplaats is gevierd met een druk bezochte expositie van een gedeelte van de vele kunstobjecten, die er in de loop der jaren zijn gemaakt.
- De Dorpswerkplaats biedt regelmatig ruimte voor reïntegratie-trajecten aan de (jeugd)reclassering, Bureau Halt en Novadic.

Ontwikkelen

Vorbereiden vervanging van de huidige beheerder van de Dorpswerkplaats in 2012.

Vrijwilligers

In 2009 hebben ruim 380 vrijwilligers de LEVgroep ondersteund bij allerlei activiteiten. Het betreft hier voornamelijk activiteiten op het terrein van het sociaal cultureel werk: eenmalige hulp bij een activiteit, maar vaker nog regelmatige inzet van vrijwilligers zoals in de dienstencentra voor ouderen of bij het vluchtelingenwerk. We zien een ontwikkeling naar verbreding van de inzet van vrijwilligers. Steeds vaker ingezet als ondersteuning in de maatschappelijke dienstverlening. Voorbeelden zijn de hulp bij thuisadministratie en het formulierensprekuur.

De vrijwilligersraad als vertegenwoordigend orgaan van de vrijwilligers bestaat al jaren. In 2009 is de vrijwilligersraad van de Levgroep uitgebreid met enkele nieuwe leden. In overleg met die raad is het vrijwilligersbeleid geactualiseerd en vastgesteld.

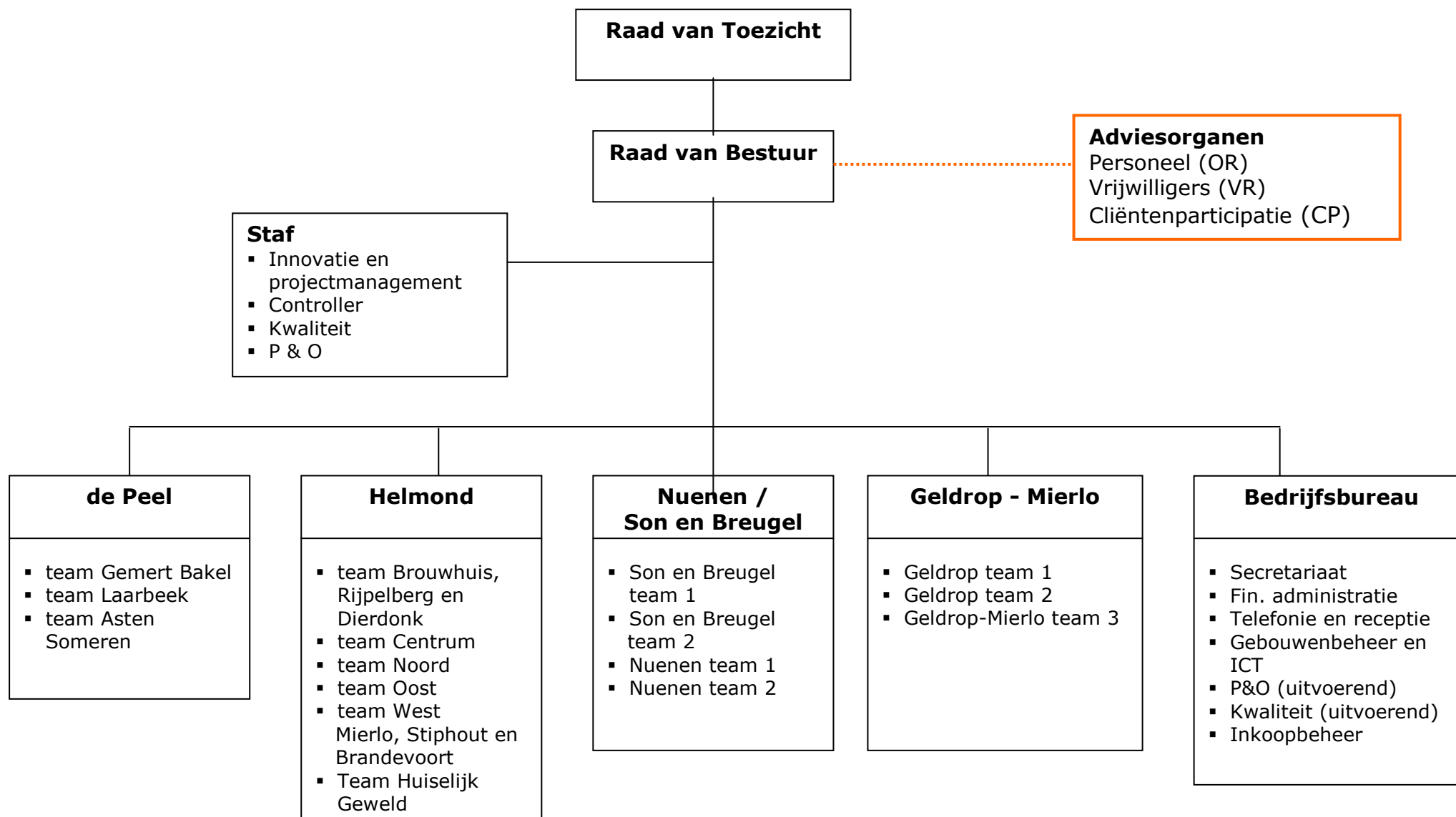
Om het werken met vrijwilligers te stroomlijnen vallen alle vrijwilligers onder een coördinator. Dit is een werknemer van de Levgroep, die de ondersteuning en begeleiding van vrijwilligers als onderdeel in zijn/haar takenpakket heeft. In 2009 is het overleg met de coördinatoren geïntensiveerd. Hierdoor is de afstemming van het beleid en de uitvoering verbeterd. Registratie van alle vrijwilligers is afgerond.

De LEVgroep investeert met succes in het vinden en binden van vrijwilligers. In 2009 zijn 150 vrijwilligers vanuit de Levgroep bezig geweest met de uitvoering van verschillende activiteiten en projecten in Geldrop-Mierlo.

Overzicht vrijwilligersprojecten:

- Booschappenbegeleidingsdienst Mierlo	16	vrijwilligers
- Huiskamerproject st. Jozefplein	6	
- Dienstencentrum st.Jozefplein	27	
- Dienstencentrum Kettingstraat	16	
- Dorpswerkplaats 't Saam	35	
- Eetcyclus senioren Geldrop-Mierlo	2	
- Steunpunt Mantelzorg	1	
- Jeugd- en jongerenwerk	7	
- Vrijwilligers Thuisadministratie	2	
- Vluchtelingenwerk	8	
- Sociaal Raadsliedenwerk	1	
- Project Gilde Samenspraak	20	
- Conversatielessen anderstaligen	5	
- Steunpunt Vrijwilligerswerk	5	

Bijlage 1. Organogram LEVgroep



Bijlage 2 - Informatie Personeel LEVgroep

Samenstelling naar leeftijd en geslacht

Bij werving en selectie en in de samenstelling van teams streven we naar een optimale diversiteit met betrekking tot leeftijd, geslacht, kennis en ervaring en culturele achtergrond. Zo willen we cliënten tegemoet komen in persoonlijke voorkeuren. En als organisatie die midden in de maatschappij staat willen we daar een zo goed mogelijke afspiegeling van zijn.

Leeftijd	LEVgroep		Branche WMD ¹	Werkzame beroepsbevolking ²
	Aantal personen	%	%	%
< 25 jaar	11	7,2	7,5	11,7
25-34 jaar	31	20,3	19,7	23,4
35-44 jaar	27	17,6	25,0	27,1
45-54 jaar	51	33,3	30,4	25,2
55-64 jaar	32	20,9	17,4	12,6
> 65 jaar	1	0,7		
Totaal	153	100%	100%	100%

Tabel 1. Medewerkers in dienst naar leeftijd per 31 december 2009

Qua leeftijdsopbouw zien we zowel in onze eigen organisatie als in de branche het grootste aantal medewerkers in de leeftijdscategorie 45-54 jaar. We streven naar een evenwichtigere leeftijdsopbouw en in twee van de vier regio's is inmiddels al een betere balans ontstaan. Evenwichtige teamsamenstelling in leeftijd en ervaring is echter ook belangrijk en soms doorslaggevend.

De gemiddelde leeftijd van medewerkers van de LEVgroep is in 2009 43,5 jaar. De gemiddelde leeftijd van medewerkers werkzaam in de branche Welzijn en Maatschappelijke Dienstverlening (WMD) is in 2008 43 jaar.

Geslacht	LEVgroep		Branche WMD ¹
	Aantal	%	%
Man	34	22,2	29,8
Vrouw	119	77,8	70,3
Totaal	153	100%	100%

Tabel 2. Medewerkers verdeeld naar geslacht per 31 december 2009

Het percentage mannelijke collega's blijft helaas laag. Niet alleen bij de LEVgroep, maar ook in de branche als algemeen. We zien hier graag verandering in, maar kwaliteiten en deskundigheden wegen bij de werving van een nieuwe collega natuurlijk het zwaarst. Pas bij gelijke geschiktheid gaat tellen of de kandidaat een man of een vrouw is. De instroom van het aantal mannelijk collega's lag in 2009 2,5% boven het branchegemiddelde.

Mobiliteit naar leeftijd

Leeftijd	LEVgroep		Branche WMD ¹
	Aantal personen	%	%
< 25 jaar	5	29,4	24,5
25-34 jaar	4	23,5	27,0
35-44 jaar	3	17,7	22,2
45-54 jaar	5	29,4	19,1
55-64 jaar	0	0,0	7,2
Totaal	17	100%	100%

Tabel 3. Instroom naar leeftijd: medewerkers in dienst getreden in 2009

Van het aantal ingestroomde medewerkers was 29,4% man en 70,6% vrouw. In de branche WMD lag deze verhouding in 2008 op 26,9% man en 73,1% vrouw.

Interne mobiliteit

We stimuleren medewerkers om zich breed te ontwikkelen, kwaliteiten te gebruiken en nieuwe kansen aan te gaan. Daarom plaatsen we vacatures zowel in- als extern en bij gebleken geschiktheid hebben interne kandidaten voorrang op externe kandidaten. We voeren jaarlijks ontwikkel-/functioneringsgesprekken om in beeld te krijgen welke kwaliteiten en ambities we in huis hebben.

Leeftijd	LEVgroep	
	Aantal personen	%
< 25 jaar	0	0
25-34 jaar	3	15
35-44 jaar	4	20
45-54 jaar	10	50
55-64 jaar	3	15
Totaal	20	100%

Tabel 4. Interne functieverandering naar leeftijd

In 2009 stroomden 20 medewerkers op deze wijze door naar een andere functie. De fusie op 1 januari 2009 creëerde voor 11 medewerkers de kans door te stromen naar een gewijzigde functie en/of een functie van een hoger niveau. Deze functies bevinden zich in het bedrijfsbureau, de staf en het managementteam. De overige 9 functieveranderingen – zowel horizontaal als verticaal – vonden plaats in het primaire proces.

Onder mobiliteit verstaan we naast instroom, uitstroom en interne functieverandering ook de herplaatsing van medewerkers in een ander team of in een andere regio. Voor ontwikkeling is namelijk niet vanzelfsprekend een scholing of cursus nodig. Ontwikkeling is ook mogelijk door in dezelfde functie je licht op te doen in een andere werkomgeving. In 2009 hebben 11 medewerkers op deze manier een nieuwe uitdaging gevonden.

Er zijn binnen de branche geen gegevens bekend over interne mobiliteit.

Externe mobiliteit

Leeftijd	LEVgroep		Branche WMD ¹
	Aantal personen	%	%
< 25 jaar	1	4,0	18,7
25-34 jaar	7	28,0	23,7
35-44 jaar	3	12,0	20,9
45-54 jaar	7	28,0	19,6
55-64 jaar	7	28,0	17,1
Totaal	25	100%	100%

Tabel 5. Uitstroom naar leeftijd: medewerkers uit dienst in 2009

Van het aantal uitgestroomde medewerkers was in 2009 20% man en 80% vrouw. In de branche WMD lag deze verhouding in 2008 op 29,5% man en 70,5% vrouw.

In 2009 zijn 25 medewerkers uit dienst en 17 medewerkers in dienst getreden. De belangrijkste oorzaak van dit verschil zit in de overdracht van het peuterspeelzaalwerk in Son en Breugel. Op 31 december 2009 droegen we, mede door de invoering van de Wet OKE per 1 augustus 2010, het peuterspeelzaalwerk en 6 medewerkers die in de peuterspeelzalen werkzaam waren over aan Korein Kinderplein. De Wet OKE beoogt meer en betere voorschoolse educatie in de kinderopvang en peuterspeelzalen. De overdracht van het peuterspeelzaalwerk aan Korein Kinderplein brengt de betrokken medewerkers meer baanzekerheid en mobiliteitsmogelijkheden.

Twee medewerkers zijn in 2009 van hun pensioen gaan genieten. De plekken waarop zij werkzaam waren hoefden wegens reorganisatie niet opnieuw te worden ingevuld (peuterspeelzaalwerk en bedrijfsbureau).

Werkgelegenheid

	LEVgroep		Branche WMD ¹	
	Aantal	%	Aantal	%
Werkzame personen (ultimo)	153		71.021	
Aantal actieve contracten (ultimo)	177			
Totaal aantal FTE's (ultimo)	111		43.930	
Gemiddelde deeltijdfactor		72,5		61,9
Percentage tijdelijke contracten t.o.v. het totale aantal contracten		31,6		
Percentage contracturen op tijdelijke basis		25,2		

Tabel 6. Werkgelegenheid in de LEVgroep in 2009

We streven naar een minimale contractomvang van 24 uur (66,7%) om een gezonde verhouding tussen cliëntgerelateerde activiteiten en organisatiegerelateerde activiteiten te handhaven. Ultimo 2009 bedroeg de gemiddelde deeltijdfactor 72,5%. Dat is een contractomvang van 26,1 uur. In de branche lag de gemiddelde deeltijdfactor in 2008 aanzienlijk lager met 61,9% (22,3 uur).

Deeltijdwerk en tijdelijke arbeidsovereenkomsten zijn twee manieren waarop we flexibiliteit inbouwen in de organisatie. We streefden in 2009 naar een flexibele buffer in de tijdelijke arbeidsovereenkomsten van 20% als opvang voor financiële tegenvallers. Ultimo 2009 bedroeg het aantal FTE's dat op tijdelijke basis werkzaam was 25,2%. Dankzij het intern openstellen van vacatures maakten we tot op heden geen gebruik van deze buffer.

Het aantal tijdelijke contracten en het aantal FTE's dat op tijdelijke basis werkzaam is wordt jaarlijks geëvalueerd. Als de situatie het toelaat zetten we de langstlopende tijdelijke overeenkomsten om in overeenkomsten voor onbepaalde tijd.

Op brancheniveau is geen informatie bekend over het aantal actieve contracten, het percentage tijdelijke contracten en het percentage contracturen op tijdelijke basis.

Verzuim

	LEVgroep			Branche WMD ³		
	Percentage	Frequentie	Gemiddelde verzuimduur	Percentage	Frequentie	Gemiddelde verzuimduur
Gemiddeld	5,76	1,33	12,90	4,31	0,84	15,00

Tabel 7. Verzuim excl. zwangerschap in 2009

Beïnvloed door twee griepgolven en een aantal langdurig zieke medewerkers is ons verzuim in 2009 licht gestegen ten opzichte van 2008 (5,11%). Het verzuim is in de branche in 2009 met 4,31% lager dan het verzuim in de LEVgroep en ongeveer gelijk aan het verzuim in de Nederlandse economie als geheel in 2008³.

Het verzuim kende in de maanden januari en november-december zijn top. De twee griepgolven hebben in deze maanden tot verzuimpercentages van resp. 7,75%, 8,03% en 7,39% geleid. De branche kende overeenkomende effecten op het verzuimpercentage in de maanden januari en november.

In de tussenliggende maanden bedroeg het gemiddelde verzuim 5,10%. Dit percentage is vergelijkbaar met het samengestelde gemiddelde verzuim van de fusiepartners in 2008.

De verzuimfrequentie bleef in vergelijking met 2008 stabiel.